

財團法人高等教育國際合作基金會

中華民國 100 年度決算  
(100 年 01 月 01 日至 100 年 12 月 31 日)

財團法人高等教育國際合作基金會 編

# 財團法人高等教育國際合作基金會

## 目次

中華民國 100 年度

### 一、總說明

(一)財團法人概況-----	1
(二)年度各項工作計畫或方針之執行成果-----	2
(三)決算概要-----	14
(四)其他-----	15

### 二、主要表

(一)收支餘絀決算表-----	16
(二)現金流量決算表-----	17
(三)淨值變動表-----	18
(四)資產負債表-----	19

### 三、明細表

(一)收入明細表-----	20
(二)支出明細表-----	21
(三)基金數額增減變動表-----	24

### 四、參考表

(一)員工人數彙計表-----	25
(二)用人費用彙計表-----	26

# 財團法人高等教育國際合作基金會

## 總 說 明

中華民國 100 年度

### 壹、財團法人概況

#### 一、設立依據

財團法人高等教育國際合作基金會由百餘所國內大專院校及教育部於95年1月所共同籌畫而成立，共設有董事17席及監事5席。董事長由董事互選而任之，目前（第三屆）由私立淡江大學張家宜校長擔任，基金會辦公室則設在臺灣大學明達館（將遷址於淡江大學城區部）。基金會結合國立大學校院協會、私立大學校院協進會及技職教育協會之高等教育組織，以積極的態度、穩健的腳步，擴大我國高等教育在國際社會上之活動空間及影響力。

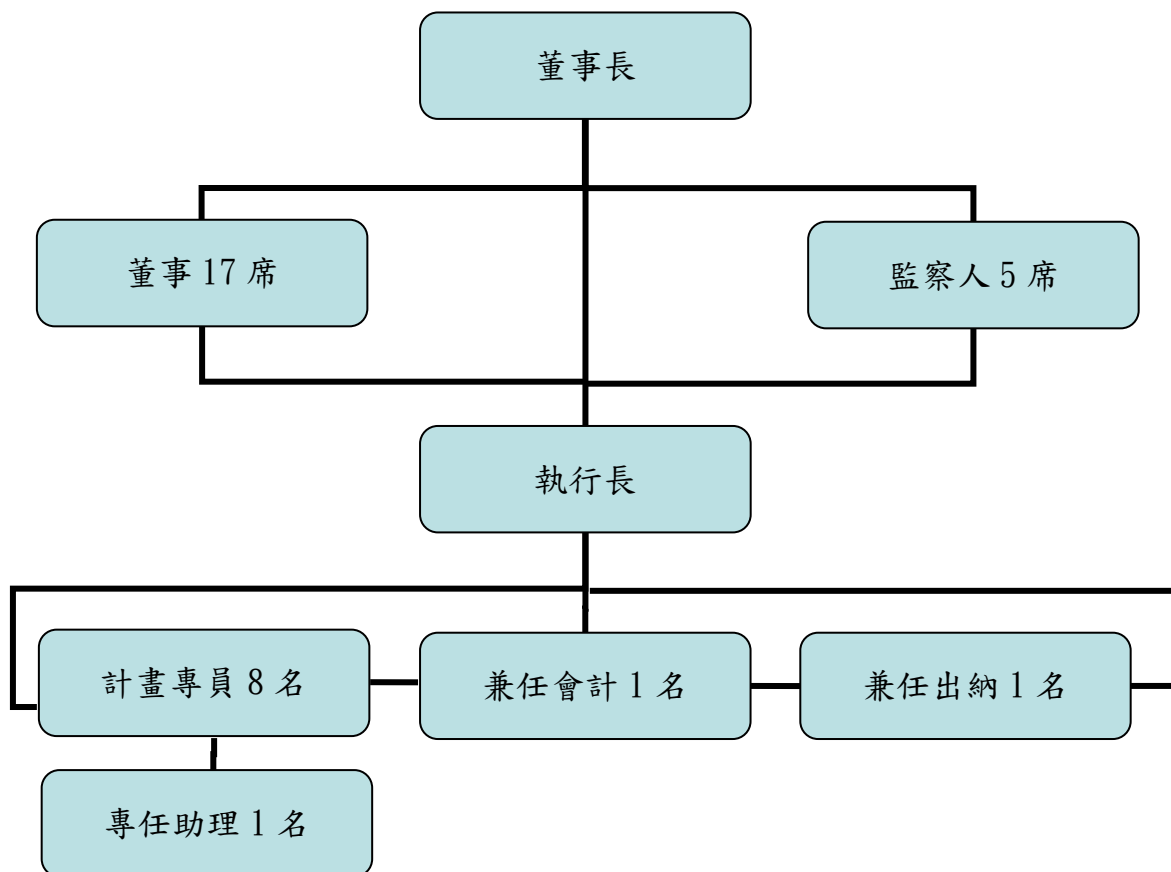
#### 二、設立目的

國際合作為我國近年高等教育對外發展之重點工作項目，基金會之成立正為能協助國內各大專校院統籌規劃對外宣傳與推廣；藉由籌備組團各重要之國際教育者年會及展覽，辦理國際高等教育研討會、國內大專院校國際參展事務研討會及協助我國海外教育中心之發展與活動，增加我國高教於國際地位之能見度及我國高教在國際社會上之活動空間及影響力。業務範圍主要包含：

- （一）協助各大學校院發展國際交流與合作事宜。
- （二）籌辦國際性之高等教育研討會。
- （三）籌組在國外舉辦大學博覽會並推廣招收國際學生。
- （四）接受委託從事國際合作事宜。
- （五）推廣國際間有關我國學術及文化之研究。
- （六）其他符合本會設立宗旨之相關公益性教育事務。
- （七）臺灣教育中心輔導與考核。

#### 三、組織概況

基金會目前以董事會為最高決策與管理單位，由執行長總理並督導基金會各項會務，組織架構如下圖所示。



## 貳、年度各項工作計畫或方針之執行成果

本會以擔任統籌國內大學對外事務平臺之宗旨設立，為確實發揮該功能，針對 100 年度之工作，規劃為下列七大子計畫項目，分述如下

### 一、留學臺灣行銷

為完善規劃各項留學臺灣之文宣品、網站，以達到實質臺灣高等教育對外宣傳與行銷之目的，並進一步累積與強化赴海外參加國際教育展或年會之形象，本會自 98 年度起即針對「留學臺灣」(Study in Taiwan, 簡稱 SIT) 整體品牌形象製做一系列之文宣品與網站。而來台進修之國際學生，在政府之推廣下已有逐年增加的趨勢，且囊括之國家也涵蓋全球各地，十分多元。在臺國際學生間，並無固定組織專責聯絡和促其交流，使得留學生之間橫向的聯繫殊為薄弱。為求改善現況，本會與國內學校合作，發起國際學生聯誼會活動，串連目前於臺灣各校求學之國際學生，提供學生交流平台，使其得以和其他同樣在臺灣求學的該國學生聯繫和溝通；進而增進感情並發展校友會之雛型。

#### (一) 留學臺灣文宣製作

留學臺灣文宣為本會對外宣傳之重要文宣品，內容包含臺灣高等教育及各大專院校之相關訊息；於各大教育者年會及招生展上發送給各參展的招生人員及學生，以達宣傳臺灣高等教育及招收外籍學生之效益。由於之前的版本為 99 年起即沿用至今，無論是封面或整體設計皆已經使用過許多次；為了配合本年度內容更新，並讓文宣品呈現嶄新的風貌，包

含留學臺灣手冊、學華語到臺灣、及企管與短期兩本文宣，本會皆重新設計整體風格及排版，並將於 101 年起開始使用。本次設計以方格為設計主軸，並配合不同的文宣內容作不同之意象結合。除了文宣封面及內部排版之變更外，亦雇請專業之攝影師重新拍攝外籍學生照片，以用在文宣之中。另，留學臺灣手冊內容中也加入由高等教育評鑑中心基金會所審核通過之 85 個英語學程資料，以供有意願前來臺灣留學之外籍學生參考。

## (二)留學臺灣(Study in Taiwan)網站

本會新版「Study in Taiwan」網站自 99 年 5 月 1 日上線，新版網站設有國內各校介紹、獎學金、學程等資訊，並建置搜尋引擎，方便國際學生搜尋。為產生網路社群效應，本會擬進一步擴充該網站功能，規劃會員制度，並在現有基礎上建立國際學生校友網絡，透過社群經營方式將 Study in Taiwan 網站運作成為未來國際學生、在臺國際學生、畢業國際學生的重要連結網絡，強化網路行銷力量，吸引國際學生來臺就讀。

「Study in Taiwan」網站（以下簡稱 SIT 網站）現為國內最大國際學生入口網站，目前共有 117 所學校資訊、1,777 個系所和學程以及 161 種各校獎學金資訊在網站中供國際學生查詢，並可讓學生容易連結到各校國際學生申請專頁，簡化國際學生資訊搜尋的步驟。一年來，共計超過 10 萬人次造訪（以美國及東南亞居多），有近 7 成是新訪客。SIT 網站中新規劃「Taiwan in touch」社群專區及校友會專區，擴大社群行銷影響力。「Taiwan in touch」結合微網誌和討論區功能，提供尚未來臺留學的學生與本地國際學生交流的平台，藉由口碑行銷的力量宣傳臺灣高等教育；「校友會專區」則係本會蒐集各校國際學生校友會及學生組織資訊，未來國際學生只要上 SIT 網站，便可輕易查詢自己的國家在臺灣的哪些學校有該國學生組織，且便於聯繫。而有鑑於學生族群高度依賴網路及 Facebook，本會也建立 SIT Facebook 粉絲頁 (<http://www.facebook.com/studyintaiwan>)，透過 Facebook 張貼臺灣高等教育及海外教育展相關資訊，歡迎各校串連。此外，本會本年度亦將財團法人高等教育評鑑中心基金會於 100 年 6 月評鑑通過之 85 個全英語學程放上 SIT 網站上供國際學生瀏覽。

## (三)國際學生在臺聯誼會

目前在臺灣就讀之國際學生之間，有校友會組織者實屬少數，也因此留學生之間無法進行經驗之傳承，彼此間橫向聯繫也不方便。因此本會期以協同各學校之國際事務單位，做出各校之國際學生名單，統計出相關資訊，並以進行聯誼會之模式，建立起校友會之雛型，以利之後各校間之國際學生的聯繫。如此，不管是在臺灣或是畢業歸國後，這些國際學生都能成為臺灣教育之最佳宣傳，並能適當地將在台學習經驗傳承給該國學生，以利於該國學生來台之後，能順利在生活及學習方面做最好的接軌，更加增進國際學生來台學習之意願。

本年度共舉辦兩屆國際學生聯誼會，分別委請國立臺灣師範大學及國立中山大學承辦。以邀請各校 1~3 名國際學生參與會議之方式，使國際學生得以認識其他在臺灣求學之同鄉及異鄉人士，並能與其交流和分享經驗。第一屆聯誼會中並成立在台國際學生會組織 (Taiwan International Student Union, TISU)，分別選舉出北、中、南區之代表，及一名總會長。預計 2012 年之國際學生聯誼會將委請此學生會組織協助辦理。

## 二、海外整體宣傳

### (一) 統籌規劃參加海外教育者年會

100 年由本會統籌規劃所參加之國際教育者年會之基本資訊如下表所示：

年會	舉辦日期	地點	參加人數	承辦學校
亞太教育者年會 (APAIE)	3 月 9-11 日	臺灣 臺北	本會與 24 所大專院校、 及 7 間華語中心	本基金會
美洲教育者年會 (NAFSA)	5 月 31 日~ 6 月 4 日	加拿大 溫哥華	本會與 18 所大專院校	淡江大學
歐洲教育者年會 (EAIE)	9 月 16~18 日	丹麥 哥本哈根	本會與 19 所大專院校	輔仁大學
全美外語教學 協會年會 (ACTFL)	11 月 19-21 日	美國 丹佛	本會與 8 間華語中心、 3 個民間單位	國立成功 大學

#### 1、參展規劃

- (1) 由本會負責促成臺灣學者爭取該年會講座主講權，及統籌臺灣組團參展事宜，並負責臺灣高等教育攤位(Study in Taiwan 臺灣館)之整體形象設計。
- (2) 另將於臺灣館內新增規劃設計華語區空間希冀以目前已具成效之各洲教育者年會中，擴大做為臺灣華語於各洲市場推廣之試金石
- (3) 展期，本會積極協助各校推廣，現場並發送游本會製作之各項 SIT 整體宣傳文宣、手冊及共同紀念品，藉以宣傳臺灣高等教育環境與短期學分學程。
- (4) 在現場活動，每日於特定時段舉辦 Happy Hour 活動，如大師揮毫、中國剪紙、生肖猜謎、故宮拓印與抽獎等活動，吸引國外學者駐足攤位，學校代表並藉此機會進行各校之宣傳與推廣。
- (5) 展後由駐外單位協助安排當地大學參訪活動，與該校教師舉辦交流座談會，針對交換生等議題與國內參展院校進行意見交換。

#### 2、高等教育講座

今年臺灣在年會中共有多場講座發表，由其本年度亞太教育者年會於臺灣舉辦，臺灣投稿者多，共有 15 篇講座入選，主題多圍繞在國際學生招募與輔導、跨國校際策略聯盟與合作、數位化高等教育等，其中，本會亦協同國立大學校院協進會、私立大學校院協進會及科技大學校院協進會發表，介紹臺灣高等教育系統，現場參予熱烈、互動活絡。藉由這些講座之發表，不僅讓世界各國對於臺灣高等教育有更深一層的瞭解，亦使臺灣高等教育在國際上更具能見度與競爭優勢。

#### 3、展外(前)行程

本年度，亞太教育者年會主辦校國立臺灣大學委請本會於展後舉辦北、中、南三區文化參訪暨交流會，本會邀請國立清華大學、國立中興大學及國立中山大學同步舉辦，並由三校邀請各區鄰近學校一同參與，藉此活動讓各國與會者對於臺灣學校之專長領域及臺灣文化有更深地瞭解。此外，本會於統籌規劃另三場於國外舉辦之年會，特商請駐外文化組協助辦理當地學校參訪、圓桌會議或舉辦臺灣論壇(Taiwan Forum)，舉辦形式說明如下表所示。

年會	展外行程名稱	內容
美洲教育者年會	Taiwan Forum	就臺灣整體高教狀況、T4 系統與華語教學三個不同層面進行演說
歐洲教育者年會	哥本哈根大學參訪	由該校國際長 John E. Andersen 接待，瞭解該校科系、英語授課情況以及目前與國內交流狀況，並針對交換生議題與國內參與院校進行意見交換。
全美外語教學協會年會	丹佛語言學校參訪	由教育部駐休士頓文化組協助安排進行華語教學課程參訪觀摩，教學觀摩結束後，由該校校長簡報並接受參訪代表提問進行交流。

## (二) 國際教育展

100 年由本會統籌規劃所參加之國際教育展之基本資訊如下表所示：

教育展	舉辦日期	地點	參加單位	協助承辦
印度教育展	4 月 30~ 5 月 1 日	印度 新德里	本會與 19 所大專院校	清華大學
俄羅斯教育展	11 月 30~ 12 月 2 日	俄羅斯 莫斯科	本會與 12 所大專院校	本基金會

### 1、推展重點

- (1) 宣導及介紹臺灣高等教育現況、特色、競爭優勢及學科領域，期擴大招收印度及俄羅斯學生來臺就讀。
- (2) 介紹政府鼓勵國際學生來臺就學之相關配套措施，包括臺灣獎學金等政策。
- (3) 展現各校特色及優勢，並擴大招收學生來臺供讀學位。

### 2、參展規劃

- (1) 由本會負責統籌臺灣學校赴當地參展，並延續 2011 各年會之攤位設計，以「Study in Taiwan」為臺灣館攤位主軸，結合臺灣高等教育與多元化精神，主要呈現留學臺灣之活力，以及「Study in Taiwan」的鮮明形象，共同行銷推廣臺灣高等教育，透過當地最大的教育展平台，面對面向學生及家長宣傳臺灣優質高等教育，藉此機會擴大臺灣於國際高教之能見度，希望優秀之國際學生赴臺留學深造。

- (2) 本會所組臺灣館為兩教育展中之最大攤位，參與之臺灣各校合力於展覽攤位上共同推廣臺灣高等教育、宣揚臺灣文化與環境，亦卯足全力推廣所屬學校的特色課程與優勢，並祭出多項文宣品與紀念品分送，吸引參觀者駐足瀏覽，詢問度高。
- (3) 展覽期間，本會亦不定時於攤位上舉辦 Happy Hour 活動，常聚集眾多學生與家長參予，場面熱鬧，成為展場中最引人注目的焦點攤位之一。
- (4) 本會除展場以「Study in Taiwan」為主題設計來展現特色外，另替各參展學校設計學科表，讓來觀展的學生清楚地知道哪些學校有他需要的課程，輔以現有的由本會製作的相關宣傳文宣「Study in Taiwan」、「學華語到臺灣」、「商管」及「短期」等發放，對宣傳我國高等教育相當有幫助。
- (5) 展外由駐外單位協助安排當地大學及高等教育機構參訪活動，盼藉此促進臺灣大學校院與當地大學校院之學術合作交流。

### 三、雙邊高教交流

為累積與強化臺灣與特定區域或國家之雙邊聯繫，包括建立與加強我國大學與其他地區大學進行交換學生、雙聯學位、學術合作計畫與交流機會。

#### (一) 臺灣-日本

自 97 年 4 月，本會與日本「特定非營利活動法人大阪大學聯盟」簽訂學術交流協議，內容包括臺日雙方參與校共同研究計畫、每年交換學生、教職員互訪等重要國際教育交流協議。臺日雙方院校皆希望藉此協約為一基礎交流平台，以達到學術交流目的，並增益臺日高等教育發展，共同激盪出學術火花。而此次 8 月 22 至 23 日於日本大阪舉行的「臺日大阪高等教育論壇」被視為簽訂合作備忘錄後的具體落實合作之一，具重大意義。除此之外，我方也積極籌辦臺日私立大學校長論壇，希冀建立每年或每兩年一次的合作方式，以奠定臺日學術交流深厚基礎，故此行也順道拜訪日本全國私立大學協會，於會中表達建立合作機制的想法並邀請日本大學校長於年底來臺參加第一屆臺日私立大學校長論壇。

本次會議，由專題演講開場，大阪大學聯合會特邀請日本名設計師安藤忠雄就「如何迎向國際化社會」發表專題演講，並闡述教育國際化視野的重要性。下午分科會的部份共分為四個主題，依序為大學之國際化與教育體制、大學之國際化與產學合作、大學之國際化與大學評鑑及大學之國際化與大學經營，由日方及臺方各四位校長分別發表，並分別交換意見及分享雙方在面對國際化的過程中，校園經營及各方面發展受到的挑戰與發展經驗。第二屆臺日大阪高等教育論壇擬於 2013 年於臺灣舉行，臺日學術交流活動將常態化進行，增益雙邊高教發展並維持友好的學術關係。

#### (二) 臺灣-美國佛州

第三屆「臺灣與美國佛羅里達州高等教育交流會議」於本年 9 月 1 日至 2 日假美國奧蘭多市舉行，為落實雙邊實質交流及促進了解，逐步推動交換學生及交流平台等備忘錄內容，佛羅里達理工學院人文與傳播系為臺灣學生量身訂作，7 月 18 日開始，開設為期三週美國研究短期課程，課程包含現代美國歷史及美國外交政策，邀請臺灣各大學院校同學前



往參加，課程於 8 月 5 日結束。鑒於佛州發展前景，此次學術交流合作以科技發展、醫療技術、生命科學、能源環保、觀光休憩等重點學科為主，臺灣此次參與的 8 所院校皆於上述面向有卓越的教學研究成績，並期能透過此次教育協議及配合佛州培育人才需求，鞏固拓展雙方合作關係。

此次交流會由教育部吳部長清基率領 11 所台灣大專院校、及美洲地區（含加拿大及巴拉圭）35 位文化組長共同與會。佛州方面出席人員除私立大學校院系統外，尚有州立大學系統等共同出席。會中駐邁阿密辦事處與佛州私立大學系統、佛羅里達理工學院簽訂臺灣書院合作意向書，雙方同意加強在高等教育方面之合作，並就創設「臺灣書院」一事提供特定協助，以增進臺灣研究及漢學研究之教育交流。會中更促成國內 9 所大學與佛州大學簽訂互惠合作學生交換協定，總計有 4 組共 17 件合作協定之簽約。此次論壇，延續第一屆及第二屆精神，會中探討雙邊高等教育方針，亦針對綠色校園議題進行討論。

### （三）臺灣-歐洲

本會與淡江大學、歐洲教育展、英國文化協會、荷蘭教育中心、法國教育中心、德國學術交流中心聯合於本年 10 月 24 日假淡江大學覺生國際會議廳舉辦第三屆臺歐高等教育論壇。本次論壇參加人員計有教育部國際文教處林文通處長、歐洲高等教育機構相關國際事務人員，以及臺灣各高等教育機構代表，共計超過 100 位代表與會。會中除了主題的討論，亦安排各與會代表進行媒合活動，由雙方代表以一對一方式洽談各項事宜，促進臺歐高等教育瞭解並發展合作契機。參加者對論壇的整體安排感到滿意。大多數歐洲與臺灣學校代表覺得第一場專題演講及座談、媒合活動對於往後建立學術交流相當有用，因此感到滿意。

## 四、國內交流會議

本年度本會共舉辦三場國際事務主管交流會議、二場英文網站實務精進交流會、及本會為協助推動教育部「擴大招收境外學生行動計畫」，新增之二場工作坊和一場教育展，摘要如下所示。

會議	舉辦日期	承辦學校	主題	參加人數
國際事務主管交流會議	3 月 04 日	臺北醫學大學	吸引國際優秀年輕學生及學者之策略與經驗	共計 88 人
	10 月 14 日	東海大學	臺灣高等教育國際化之境外招生策略	共計 105 人
	12 月 16 日	南台科技大學	國際學生招募之永續經營策略	共計 114 人
大學校院英文網站精進實務交流會	7 月 22 日 (研討會)	本基金會	大專校院英文網站品質提升 英文網站內容編寫實務	共計 80 人
	10 月 18 日 (工作坊)	本基金會	網站流量提升 國外大學網站個案分享	共計 57 人

大專校院招收境外學生實務工作坊	10月20日	銘傳大學	招生成效卓越之大專校院招收境外學生經驗之分享	共計80人
大學推動國語文教學實務工作坊	11月02日	國立臺灣師範大學	招生成效卓越之華語中心教學實務經驗分享	共計50人
特色大學教育展	10月19日	輔仁大學	臺灣華語教學成效 建構全英語課程 建構全英語園區	共計130人

### (一) 國際事務主管交流會議

#### 1、臺北醫學大學－吸引國際優秀年輕學生及學者之策略與經驗

本次會議由臺北醫學大學與本會共同舉辦，計有將近90位來自全國各大學負責各校國際事務之主管參與此一盛會。會議以研討會方式進行，會中特別邀請國家衛生研究院伍焜玉院長主講臺灣高等教育及創新研發之策略，國科會國際合作處林宗泰處長主講實習及候鳥制度之成果及突破，政務委曾志朗主講全球透視：亞洲有關優良研究實務的經驗。三位長官精闢的演說內容，以及演說中殷切期盼與叮嚀，發人深省。在進入全球化的時代，各校發展國際事務的同時，大學院校中負責國際事務之主管們更體認到任重道遠，貴在一步一腳印往世界邁進。會議的另一個重點是與會主管們的經驗交流，各校主管們針對「吸引國際優秀年輕學生及學者之策略與經驗」及「高等教育網絡、聯盟及國際競爭力」兩項議題進行意見交換與討論。北醫訪問教授 Dr. Vallaurie Crawford 亦以「大學出版物與高等教育」為題發表演說。會議最後由張武修國際長與本會陳美惠執行長主持座談，與會貴賓在熱烈的討論中依依不捨的劃下句點。

#### 2、東海大學－臺灣高等教育國際化之境外招生策略

過去幾年，台灣大專院校皆在推展國際化的工作上許多耕耘，在這過程中，政府扮演的角色與相關的配套政策是不可或缺的推動力量，因此，本次會議規劃的第一個主題便從這兩個面向談起，期望與會者對當前政策有更清楚的了解和掌握。第二個主題則聚焦全球各個區域的招生經驗與成果分享。鑑於華語學習仍是近年境外學生來台求學的主要目的，第三個主題將分享華語資源如何成為境外招生的一大助力。最後，我們將議題拉回招生後端的境外學生輔導體系與後勤支援系統。藉由交流，我們期望與會者能夠從中獲得推展高教國際化的養分，同時增進彼此之間的支持與互動。本次國際事務主管會議係由東海大學與本會共同主辦，邀請教育部與國內大專院校國際事務主管進行交流，分享招收境外學生之挑戰、經驗與成果。期望各大專院校負責國際事務的主管能充分使用本會議所學，讓台灣的大專院校更朝國際化邁進。

#### 3、南台科技大學－國際學生招募之永續經營策略

目前至台灣就讀的國際學生已突破三萬六千人，隨著全球化以及政府政策的快速推動，學校對於國際學生招募的經營格局隨之擴大，各種挑戰以及外部競爭隨之而來，各校除了提升教學水準以及整體國際化能力外，建構完整的國際學生友善學習環境及機制乃是台灣教育輸出計畫脫胎換骨及提升全球競爭力的關鍵。走入全球教育市場，各校必

須具備一流的國際視野及做法，因此在招募國際學生的策略中，整合學校之優勢為首要任務。本次會議由南臺科技大學與本會共同辦理，除了延伸本年度前兩場次交流會議之主題，特別將此次交流會議之內容將聚焦於國際學生招募之代理人制度、國際學生服務之精進措施以及就業輔導與實習等議題，進行深入探討及分析並提供有效策略，以協助各校擬定成功的國際學生招募策略規劃以及長線佈局經營。

## (二) 大專校院英文網站精進實務交流會

本研討會分為五項主題，分別為「大專校院英文網站品質提升」、「英語內容編寫實務」、「網站流量提升個案分享」、「國外大學網站個案分享」、「大專校院推薦個案分享」等，並請各校委派國際事務主管、國際招生負責人員、網頁管理及資訊人員、網站內容翻譯人員等領域之同仁與會。本次研討會各校報名踴躍，共計 80 人與會；參加人員以國際事務主管占近一成，國際招生負責人員占近五成，網頁管理及資訊人員占四成，及網站內容翻譯人員。並以國立大專校院人員為占最多。本次會議，學員對會議整體滿意度達 98%（最滿意為 25%，滿意則佔 73%），並認為講者簡報內容豐富及充實，對於本會往後持續辦理英文網站相關之交流會議給予莫大的支持與鼓勵。

## (三) 大專校院招收境外學生實務工作坊

本工作坊分為四項探討的主題，分別為「大專校院英文網站品質提升」、「英文網站英文內容編寫實務」、「網站行銷與使用行為之分享」、「大專校院推薦個案分享」等，本次工作坊受廣泛關注，各校報名踴躍，然考量工作坊的互動狀況及對日後各員實務上搭合作的效益，邀請各校委派國際招生負責人員、網頁管理及資訊人員、網站內容翻譯人員此三項領域之工作同仁一同與會，期以小組討論的型式，增進各校交流與學習。參加人員以網頁管理及資訊人員最多，近五成；國際事務主管及國際招生人員為四成，其餘為專案人員、英文網站翻譯人員、講師等。學員對工作坊整體的滿意度為 84%，並表示日後會想再參加本會所舉辦之英文網站相關精進實務活動者相當高，多數並支持明年能舉辦研討會及工作坊各一場。本會未來除將努力設計更適合與會同仁的專題，同時期許下次工作坊各校均能委派複合領域同仁，並期望更加了解本工作坊對各同仁與他單位之合作效益，和參加過後續回校操作實際效益。

## (四) 大專校院招收境外學生實務工作坊

為促進國內大專校院招生國際學生之經驗傳承及資源分享，邀請國立清華大學、銘傳大學、國立屏東科技大學以及南台科技大學等招生成效卓著之大專校院進行專題演講，分享招收境外學生相關推動措施及經驗，協助尚未具招生規模大專校院積極開展各項招收境外學生之基礎建設工作，並邀請近 80 名尚未具招收境外學生規模，有積極意願投入之大專校院業務相關業務主管人員參與本實務工作坊。其中銘傳大學劉國偉處長以韓國學生為例，針對韓國學費、畢業生就業情形等面向，分析台灣的大專校院可以招收韓國學生的優勢；此外，劉處長亦以英制高中申請資格的經驗做分享，得到與會者很大的迴響。南台科技大學主講人為

吳新興副校長，吳副校長則是以增進國際學術合作與交流、鼓勵學生出國研習以及招生國際學生等理念為主軸，以達到推動國際化的目標。在工作坊的最後進行綜合座談，各校與會者藉此機會提出有關招收境外學生的相關問題，與講者互動熱烈，透過本工作坊以達到知識平台分享的目標。

#### (五) 大學推動國際華語文教學實務工作坊

為鼓勵大學於校內設立華語中心，對外可招收華語研習生，對內可提供在國際學生研習華語，本次工作坊邀請到國立台灣師範大學、國立臺灣大學、文藻外語學院、國立成功大學以及淡江大學等招生成效卓著之華語中心，進行實務案例分享，希望經由經驗傳承及資源共源方式，協助大學校院積極投入華語文教學資源開展及運用。國立臺灣師範大學與國立臺灣大學針對從組織、師資、課程、教材等面向探討設立華語教學中心之要素，而另外邀請到文藻外語學院、國立成功大學以及淡江大學，分享華語教學中心招收外國學生之策略及實施方式。除此之外，另外有舉辦語文競賽、卡拉 OK、節日活動等，讓境外學生有機會可以深入了解台灣生活，也可以聯絡同學間的感情。教師方面，則是透過教師研習活動，除了回饋教師平日的辛勤，也可達到聯絡情誼、經驗交流等目的。最後是邀請到淡江大學周湘華主任分享經驗，特別以華語中心的特色來做分享，其中提到 TOCFL 免費報考、學員保險以及華語暑期夏令營，都是吸引學生的要素。而在招生策略中，不管是平面宣傳、網路宣傳、合作夥伴、政府資源與教師夥伴，都有免費的資源提供給與會者做參考。工作坊最後進行綜合座談，各校與會者藉此機會提出有關華語中心的相關問題，不論是中心的設立或是招收策略，與會者與講者之間互動熱烈，透過本工作坊以達到知識平台分享的目標。

#### (六) 特色大學教育展

我國自 2011 年起首次擔任「亞太大學交流會」(UMAP, University Mobility in Asia and the Pacific)國際秘書處，由教育部主辦，輔仁大學承辦，負責組織與協調所有會員國工作。亞太大學交流會已具有十八年的歷史，為亞太地區最重要的國際學術組織之一，由美國、加拿大、日本、韓國、澳洲、紐西蘭、菲律賓、泰國等共三十四個會員國，將近五百個會員校所組成。而我國從今年起主掌協調業務，以學術外交的方式提升臺灣之國際能見度。今年為首次於臺灣舉行國際理事會，邀請會員國理事與會，討論組織發展與相關業務方向。藉由這次的機會，在 UMAP 會議期間規劃「臺灣特色大學教育展」，邀請國內辦理「華語文教育」、「英語授課學程」以及「英語授課園區」成效卓越的 14 所大學校院，以教育展形式舉辦。透過如此的型式向外賓介紹我國高等教育以及華語文教育優勢，進而洽談吸引該國學子來台留學或研習之合作方式。除了教育展部分，本次活動另外規畫專題演講，其講者分別邀請到文藻外語學院華語中心廖南雁主任、國立台灣科技大學周碩彥教授以及銘傳大學國際事務處劉國偉處長，針對「華語教學」、「全英語教學」以及「全英語園區」三大主題與外賓分享台灣的華語文教學以及全英語授課的環境，希望藉由如此的機會，宣傳台灣教育與文化特色，吸引外國學生來台學習。

## 五、臺灣教育中心

### (一) 建立臺灣教育中心整體識別形象

本會於100年10月12日召開「臺灣教育中心推動 Study in Taiwan 工作會議」，為整合海外臺灣教育中心識別系統，建立品牌形象，本會委請設計公司協助設計並規劃臺教中心 Logo。經各中心投票表決，最後獲選 Logo 為「啟」，該 Logo 使用簡潔的造型融入書本的意象營造「開啟」的概念，象徵「open to the world」的概念，並兼具「門」及英文字母「T」(Taiwan) 的意含。自101年度起各海外臺教中心統一使用本識別系統，將提供境外學生留學臺灣諮詢及本國各校前往交流、參展更好的服務。

### (二) 辦理臺灣教育中心研討會

1、文藻外語學院場次：本會於100年4月22日假文藻外語學院召開「越南高等教育暨越南學生招收策略研討會」，邀請到教育部技職司張科長惠雯及文教處賴科長碧姬前來與會，張科長並以「深耕東南亞計畫」為題進行演講，說明教育部推動深耕東南亞政策之目標及作法。接下來請龍華科技大學葛校長自祥講述越南高等教育現況及該校招生經驗分享。下午則請教育部菁英來臺留學辦公室分享「東南亞地區菁英來臺留學之現況與展望」，讓與會各校代表知悉目前東南亞菁英來臺情形。並請越南河內及胡志明市兩臺灣教育中心負責人文藻陳處長茂祥及暨大陳主任佩修，就中心之任務及發展現況進行報告。最後則請銘傳大學劉副處長廣華以「從法規面探討如何招收國際學生」為題，說明在新法規下各校能如何招收外生及僑生。此次共計117人參加，92%的與會者表示滿意及非常滿意。

2、國立臺灣科技大學場次：本年12月14日本會假國立臺灣科技大學舉辦，並同時為台灣教育中心揭牌，寫下臺教中心發展重要的一頁。第一場專題演講請到教育部文教處吳亞君研究員報告我國招收國際學生策略及未來展望，提到我國招收國際學生現況分析、我國高等教育輸出優勢與機會，以及我國招收境外學生目標與策略。第二場專題演講請到銘傳大學劉廣華副國際長（同時也是蒙古臺灣教育中心負責人），報告如何利用臺灣教育中心招收外國學生。劉副處長從政策面切入到執行面，介紹臺灣教育中心的任務及招生策略，鼓勵各校積極參加臺灣教育中新海外招生各項活動。下午分A、B兩組進行分組座談，分別請各中心主管就該中心明年度之規劃向與會各校報告，歡迎各校一同參加各中心明年度招生相關活動。本次共有75位學校代表報名參加，回收問卷中公私立一般大學約佔7成，公私立技職約佔3成。高達98%的與會者表示招收國際學生為該校現階段重要政策，顯見本議題之重要性，100%的學校表示願意參加臺灣教育中心舉辦之相關活動來協助招生。本次工作坊的滿意度（滿意及非常滿意）達94%，感謝國立臺灣科技大學以及各校的支持與肯定，明年度將持續改進辦理。

### (三) 參與海外臺灣教育中心招生展

1、泰國：為擴大招收外國學生，教育部將東亞區域視為重點招生區，泰國即為其中重要的第一站。教育部委託菁英來臺留學辦公室主辦「2011 臺泰教育論壇」暨「臺灣高等教育展」，可謂雙邊學術合作和交流之重要里程碑。本次由教育部長率團，帶領台灣50

所大專院校代表共計約 150 人參加，所到之處包括曼谷與清邁。透過這次臺泰雙方官方之合作，於本年 2 月 11 日假 Shangri-La Hotel 辦理「2011 臺泰教育論壇」，致力與泰國教育部建立友好關係，並協議往後台灣與泰國輪流辦理學術研討會，持續二國之交流與合作。當天共有 16 所臺灣大專院校各別與 35 所泰國大專院校簽署雙邊合作協議。而「2011 臺灣高等教育展」則由菁英來臺留學辦公室負責籌辦，協同駐泰國台北經濟文化辦事處及曼谷臺灣教育中心、清邁臺灣教育中心之力，於 2011 年 2 月 12~13 日假曼谷 Siam Paragon 百貨公司及 2 月 15 日假清邁大學各辦理一場台灣高等教育展。本會陳執行長亦前往臺泰教育論壇及招生展，並赴曼谷、清邁兩中心訪視，瞭解兩中心在此次招生展配合之情形，以及中心日常業務推動情形。

- 2、蒙古：教育部林政務次長聰明率同國際文教處林文通處長、高等教育國際合作基金會陳惠美執行長及銘傳大學李銓、國立雲林科技大學楊永斌與明道大學汪大永等三位校長及 17 所大專院校國際事務人員等共 44 人，於秋分之日抵達塞北大漠之國蒙古訪問，並主持第三屆臺灣教育展，為「臺蒙科學文化教育中心」揭幕，與蒙古教育文化科學部副部長舉行臺蒙兩國教育高層會談，並獲頒蒙古榮譽博士學位，圓滿順利，成果豐碩。林政次此行係以現職中華民國教育部政務次長之身份應邀訪蒙，為歷年來首位訪問蒙古之中華民國政務官員，在兩國未有邦交之情況下，將我國與蒙古之文教交流更向上提昇，實屬不易。第三屆臺灣高等教育展於 24 日上午正式開幕，本次教育展為期兩天，人潮洶湧，各校共計提供 156 名學費全免獎學金，25 名學費半免獎學金，估計近千人前來觀展。各校平均詢問人次近 400 人，其中不乏家長帶著子女不遠千里前來瞭解各校的特色及獎學金政策，可見我國高等教育對蒙古學生相當具有吸引力。
- 3、印尼：為加強臺灣與印尼文化與教育交流，吸引印尼學生赴臺灣進修，教育部於本年 9 月 29 日至 10 月 7 日在印尼舉辦「2011 印尼臺灣高等教育展」，共有 27 所臺灣知名大學及中央研究院等國際學術交流組織近 70 位代表至印尼參展，提供各領域國際學程招生及各式獎學金資訊。本次招生展於亞齊、日惹及泗水三城市舉辦，由「菁英來臺留學辦公室」(Elite StudyInTaiwan Program Office, ESIT)及設於泗水之印尼臺灣教育中心主辦，並結合印尼當地學校資源，分別於 10/1 在亞齊 Syiah Kuala University、10/3 日惹 Gadjah Mada University 及 10/5 Atrium of Tunjungan Plaza, Surabaya 舉辦三場招生說明會。此次教育展參展團員包括校長、研發長、教務長及各校負責國際學術交流暨學生事務人員等，是臺灣各大專院校於本年度印尼招生後再度結集至印尼辦理聯合招生說明。各校於印尼三場招生說明會中設攤與學生進行面對面交流，提供學校簡介、學程說明、申請入學流程，及獎學金等相關資訊。本次本會除赴泗水參加招生展外，並拜訪泗水臺教中心及所在學校「泗水理工大學」之副校長及國際長，感謝渠等支持臺灣教育中心。目前該中心透過媒體、教育展、參與活動及其他各種管道，已成功將臺灣高等教育資訊發送超過 1,500 人次，並實際提供超過 500 人次的諮詢服務並自 9 月起開辦華語課程，預計於年底開設推廣教育課程，此次也協助教育部辦理泗水場次之臺灣高等教育展。
- 4、越南：於 11 月 21 日至 25 日在越南胡志明市、峴港市、河內市三大城市盛大舉行。本次越南地區「臺灣高等教育展」係由教育部策劃指導，中原大學「菁英來臺留學辦公

室」與駐胡志明市臺北經濟文化辦事處「臺灣教育資料中心」合作辦理；「第二屆臺越教育論壇」則由臺灣教育部與越南教育培訓部共同策劃，並由越南「峴港大學」與臺灣龍華科技大學「峴港臺灣教育中心」合作籌備。本年度教育展規模盛大，共有來自臺灣 41 所大學 130 位代表，含 18 位大學校長、7 位副校長、17 位國際合作處主管親自參加。教育展與招生說明會於 11 月 21 日在越南南部「胡志明市百科大學」、11 月 24 日在中部「峴港大學」、11 月 25 日在北部「河內國家大學」三所大學校園中公開舉行。教育展提供越南學生與各臺灣各大學代表進行面對面交流，提供學校系所簡介資料、解說申請入學流程，並公布各項留學獎學金名額與申請方式。臺灣各大學代表團於 11 月 23 日一同出席於峴港市皇軍廣場旅館(Crowne Plaza Hotel & Resort)會議中心舉行的「第二屆臺越教育論壇」，與越方教育培訓部以及越南各大學教育領導，針對雙方各項合作議題進行討論交流。本次論壇討論大學教育如何結合大型企業進行「產學合作」的模式，以強化高等教育人才培育與企業人才需求的緊密聯結。

## 六、學習環境調查訪評

為能在訪視前先行掌握各校之實際情況，本會訂定訪視指標、設計問卷，針對受訪校院之外籍學生及國際事務單位先進行問卷調查及各校自評。本年度則開放各大專校院自由報名方式，9 所學校選自於 98、99 年度受訪過的 44 間學校，其餘則由擁有 40 名以上外生之大專校院自行申請。

- (一) 目的：本次訪視重點項目為瞭解受訪學校開設全英語授課學程(課程)/國際學程之實際發展現況，外籍生在校學習行政教學支援系統，招收外籍學生整體推動策略等實施情形等，以及相供相關改善建議。期建立校際標竿，彙整受訪學校招收外籍學生來臺留學之特色、優點及可供其他學校學習之典範案例，增進校際經驗交流分享，並於「Study in Taiwan」資訊平臺向國際學生廣為宣傳。
- (二) 訪視五大指標：學校國際化發展優勢與現況、無語言障礙學習環境及教學支援系統、國際學生學習環境之行政支援系統、國際學生實習、就業輔導與追蹤、學校英文網站。
- (三) 執行方式：訪視學校資料蒐集，收集重點以訪視五大指標相關內容為主，並進行國際學生問卷，調查對象為受訪校現 99 學年度所有外國學位生及交換生為主，調查方式採「線上問卷」進行，問卷調查重點亦以五大指標相關內容為重點項目；其後邀請專家學者組成訪視小組，實際到校訪視進行瞭解。
- (四) 英文網站評量：於問卷調查及實地訪視進行的同時，本會請專家瀏覽各校校級英文網頁及國際招生專頁，評量對象為 18 所受訪校院的學校英文入口網站、國際招生網頁或國際事務處網頁。針對各項指標進行評估，幫助各校了解自身於國際門面營造之改善空間，及其資訊和用法對實際或潛在來臺外籍學生的友善程度，以達成增進國際招生執行之效益。主要評量項目為：網站資料充分性、內容正確性、資料即時性、介面一致性、網站互動性。
- (五) 訪視成果應用：為提昇 100 年度計畫執行成效，本會已建置完成「大學校院招收國際學生實地訪視資訊平台」，除將歷年訪視過之學校資料上傳，供其他各校觀摩學習外，也

做訪視相關訊息公告之用。後續擬規劃此訪視平台做為為國內國際學生相關調查數據資料庫，除請各校逐年更新相關資料及數據外，亦定期調查國際學生對學習環境國際化環境滿意程度，以提昇訪視計畫效益。

## 七、高教國際化研究案

本會在推動臺灣高等院校國際化的工作上，整合不同校院參與國際高教相關活動，與提升臺灣能見度上，已有基礎。為進一步發揮本會前瞻規劃之功能，本年度提出 5 個研究計畫案，邀請 5 位國內大學資深國際長，為臺灣高教國際化相關議題進行先導研究，期待這些研究成果，能在臺灣高教的發展上，提供建言，扮演更積極的角色。計畫分五個子項目：Erasmus Mundus 研究計畫、國際學生校友會運作計畫、短期進修研究、亞洲高等教育輸出政策研究、及東南亞招生策略。本年 2 月、7 月及 12 月分別召開工作會議，除請各位研究員報告研究進度外，亦進行投稿策略與經驗之分享。此外，亦邀請研究員於本會舉辦之國際長會議上分別發表研究成果，並將研究成果投稿於 2012 年之亞太教育者年會，並獲大會錄取，預期可加強世界各國對臺灣高等教育之認識。

## 參、決算概要

### 一、收支餘絀實況

- (一) 業務收入決算數 3,529 萬 6,336 元，較本年度預算數 1,473 萬 1,000 元，增加 2,056 萬 5,336 元，約增加 139.61%，主要係因教育部補助計畫經費增加，致補助收入增加。
- (二) 業務外收入決算數 80 萬 9,867 元，較本年度預算數 205 萬元，減少 124 萬 133 元，約減少 60.49%，主要為辦理各項研討會酌收之報名費收入減少。
- (三) 支出總額決算數 3,285 萬 9,138 元，較本年度預算數 1,678 萬 1,000 元，增加 1,607 萬 8,138 元，約增加 95.81%，主要係因教育部補助計畫增加，故計畫支出增加。
- (四) 上列收入總額決算數合計 3,610 萬 6,203 元，支出總額決算數 3,285 萬 9,138 元，本期賸餘 324 萬 7,065 元。

### 二、現金流量實況

- (一) 本期業務活動之淨現金流入 425 萬 7,897 元，主要為本期賸餘 324 萬 7,065 元、折舊與攤銷 66 萬 5,391 元、應收款項增加 3 萬 7,054 元、其他流動資產減少 124 萬 3,792 元、應付費用及其他流動負債減少 86 萬 1,297 元。
- (二) 本期投資活動之淨現金流出 27 萬 2,000 元，為遞延費用攤銷增加。
- (三) 本期融資活動之淨現金流入（出）為 0 元。
- (四) 本期期初現金及約當現金為 3,952 萬 7,356 元，本期現金及約當現金淨增加 398 萬 5,897 元，致期末現金及約當現金為 4,351 萬 3,253 元。

### 三、淨值變動實況

- (一) 本年度其他基金無增減。



(二) 累積餘絀本年度期初為 398 萬 5,518 元，本年度增加 324 萬 7,065 元，累積餘絀期末為 723 萬 2,583 元。

(三) 本年度淨值決算數 4,333 萬 2,553 元。

#### 四、資產負債實況

(一) 本年度流動資產決算數 4,358 萬 1,807 元，較上年度決算數 4,080 萬 2,648 元，增加 277 萬 9,159 元，約 6.81 %。

(二) 本年度其他資產決算數 79 萬 9,763 元，較上年度決算數 119 萬 3,154 元，減少 39 萬 3,391 元，約減少 32.97 %，主為遞延費用減少。

(三) 本年度流動負債決算數 104 萬 9,017 元，較上年度決算數 191 萬 0,314 元，減少 86 萬 1,297 元，約減少 45.09 %，主要為預收款項減少所致。

(四) 本年度淨值決算數 4,333 萬 2,553 元，為基金餘額 3,609 萬 9,970 元，及累積餘絀 723 萬 2,583 元總和。較上年度決算數 4,008 萬 5,488 元，增加 324 萬 7,065 元，約 8.10 %，主要為本期餘絀增加，致淨值增加。

#### 肆、其他

無

## 財團法人高等教育國際合作基金會

## 收支餘絀決算表

中華民國 100 年度

單位：新臺幣元

上年度決算數	科目	本年度預算數 (1)	本年度決算數 (2)	比較增減(-)	
				金額 (3)=(2)-(1)	% (4)=(3)/(1)*100
22,677,501	收入總額	16,781,000	36,106,203	19,325,203	115.16
21,916,159	業務收入	14,731,000	35,296,336	20,565,336	139.61
21,916,159	補助收入	14,731,000	35,296,336	20,565,336	139.61
20,056,159	政府補助收入	14,731,000	28,285,029	13,554,029	92.01
1,860,000	其他補助收入	-	7,011,307	7,011,307	-
761,342	業務外收入	2,050,000	809,867	- 1,240,133	-60.49
310,459	財務收入	374,000	187,782	- 186,218	-49.79
310,459	利息收入	374,000	187,782	- 186,218	-49.79
450,883	其他業務收入	1,676,000	622,085	- 1,053,915	-62.88
450,883	其他收入	1,676,000	622,085	- 1,053,915	-62.88
21,117,168	支出總額	16,781,000	32,859,138	16,078,138	95.81
21,117,168	業務支出	16,781,000	32,859,138	16,078,138	95.81
19,597,503	計畫支出	14,731,000	30,041,592	15,310,592	103.93
5,968,056	人事費	5,793,000	7,375,652	1,582,652	27.32
2,434,726	事務費	2,878,000	2,199,749	- 678,251	-23.57
3,320,957	旅運費	1,645,000	4,119,469	2,474,469	150.42
7,280,301	活動費	3,684,000	14,733,971	11,049,971	299.94
593,463	其他費用	731,000	1,612,751	881,751	120.62
1,519,665	行政管理支出	2,050,000	2,817,546	767,546	37.44
753,041	人事費	-	951,535	951,535	-
634,070	事務費	1,945,000	744,119	- 1,200,881	-61.74
26,380	旅運費	45,000	135,254	90,254	200.56
-	活動費	-	179,249	179,249	-
27,300	財產使用費	-	-	-	-
78,874	其他費用	60,000	807,389	747,389	1245.65
1,560,333	本期結餘	-	3,247,065	3,247,065	-

## 財團法人高等教育國際合作基金會

## 現金流量決算表

中華民國 100 年度

單位：新臺幣元

	本年度 預算數 (1)	本年度 決算數 (2)	比較增減(-)	
			金額 (3)=(2)-(1)	% (4)=(3)/(1)*10
業務活動之現金流量				
本期餘絀	0	3,247,065	3,247,065	
調整非現金項目：				
折舊及攤銷	265,000	665,391	400,391	151.09
處分設備損失(利益)				
應收票據減少(增加)				
應收款項減少(增加)	56,000	(37,054)	(93,054)	(166.17)
其他流動資產減少(增加)	32,000	1,243,792	1,211,792	3,786.85
應付費用及其他流動負債增加(減少)	(3,619,000)	(861,297)	2,757,703	(76.20)
業務活動之淨現金流入(流出)	(3,266,000)	4,257,897	7,523,897	(230.37)
投資活動之現金流量				
短期投資增加				
短期投資減少				
處分固定資產價款				
購置固定資產				
遞延費用增加數		(272,000)	(272,000)	
投資活動之淨現金流入(流出)		(272,000)	(272,000)	
融資活動之現金流量				
增加基金				
其他負債增加				
融資活動之淨現金流入(流出)				
現金及約當現金之淨增(淨減)	(3,266,000)	3,985,897	7,251,897	(222.04)
期初現金及約當現金	40,910,000	39,527,356	(1,382,644)	(3.38)
期末現金及約當現金	37,644,000	43,513,253	5,869,253	15.59

## 財團法人高等教育國際合作基金會

## 淨 值 變 動 表

中華民國 100 年度

單位：新臺幣元

科目	本年度期初 餘額	本年度		本年度期末 餘額	說明
		增加	減少		
基金					
創立基金	31,050,000			31,050,000	
其他基金	5,049,970			5,049,970	
餘絀					
累積餘絀	3,985,518	3,247,065		7,232,583	
合 計	40,085,488	3,247,065		43,332,553	

## 財團法人高等教育國際合作基金會

## 資 產 負 債 表

中華民國 100 年 12 月 31 日

單位：新臺幣元

科 目	本年度決算數 (1)	上年度決算數 (2)	比較增減(-)	
			金額 (3)=(1)-(2)	% (4)=(3)/(2)*100
資 產				
流動資產	43,581,807	40,802,648	2,779,159	6.81
現金	43,513,253	39,527,356	3,985,897	10.08
庫存現金(銀行存款)	7,413,283	3,427,386	3,985,897	116.30
定期存款	36,099,970	36,099,970	-	0.00
應收款項	37,054		37,054	
預付款項	31,500	1,275,292	- 1,243,792	-97.53
其他資產	799,763	1,193,154	- 393,391	-32.97
遞延費用	784,013	1,177,404	- 393,391	-33.41
存出保證金	15,750	15,750	-	0.00
資產合計	44,381,570	41,995,802	2,385,768	5.68
負 債			-	
流動負債	1,049,017	1,910,314	- 861,297	-45.09
應付費用	996,639	1,000,594	- 3,955	-0.40
預收款項	-	893,500	- 893,500	-100.00
代收款項	49,328	12,470	36,858	295.57
其他流動負債	3,050	3,750	- 700	-18.67
負債合計	1,049,017	1,910,314	- 861,297	-45.09
淨 值			-	
基金餘額	36,099,970	36,099,970	-	0.00
基金	36,099,970	36,099,970	-	0.00
創立基金	31,050,000	31,050,000	-	0.00
其他基金	5,049,970	5,049,970	-	0.00
餘 絀	7,232,583	3,985,518	3,247,065	81.47
累積餘絀	7,232,583	3,985,518	3,247,065	81.47
淨值合計	43,332,553	40,085,488	3,247,065	8.10
負債及淨值合計	44,381,570	41,995,802	2,385,768	5.68

## 財團法人高等教育國際合作基金會

## 收入明細表

中華民國 100 年度

單位：新臺幣元

科目	本年度預算數 (1)	本年度決算數 (2)	比較增減(-)		說明
			金額 (3)=(2)-(1)	% (4)=(3)/(1)*100	
業務收入	14,731,000	35,296,336	20,565,336	139.61	係受政府補助收入及其他補助收入增加影響。
補助收入	14,731,000	35,296,336	20,565,336	139.61	教育部補助計畫增加及各校參展分攤費納入之故。
政府補助收入	14,731,000	28,285,029	13,554,029	92.01	因增加多項教育部補助計畫，故政府補助收入增加。
其他補助收入	-	7,011,307	7,011,307	-	各活動參與學校繳交之參展分攤費納入其他補助收入。
業務外收入	2,050,000	809,867	- 1,240,133	-60.49	係受利息收入及其他收入減少影響。
財務收入	374,000	187,782	- 186,218	-49.79	受郵局大額定期存款利率降低影響，致利息收入減少。
利息收入	374,000	187,782	- 186,218	-49.79	受郵局大額定期存款利率降低影響，致利息收入減少。
其他業務收入	1,676,000	622,085	- 1,053,915	-62.88	減少部分為各校參展分攤費轉納入其他補助收入項下。
其他收入	1,676,000	622,085	- 1,053,915	-62.88	減少部分為各校參展分攤費轉納入其他補助收入項下。
合計	16,781,000	36,106,203	19,325,203	115.16	主要為政府補助收入增加。

## 財團法人高等教育國際合作基金會

## 支出明細表

中華民國 100 年度

單位：新臺幣元

科 目	本年度 預算數 (1)	本年度 決算數 (2)	比較增減(-)		說 明
			金額 (3)=(2)-(1)	% (4)=(3)/(1)*100	
業務支出	16,781,000	32,859,138	16,078,138	95.81	主要因執行計畫增加，致業務支出增加。
計畫支出	14,731,000	30,041,592	15,310,592	103.93	主要因執行計畫增加，致計畫支出增加。
人事費	5,793,000	7,375,652	1,582,652	27.32	主要因臨時工資、員工退休金及其他人事費用提列，致人事費用總額增加。
員工薪資	4,555,000	4,529,069	- 25,931	-0.57	執行長薪資原列於此項下，於決算時轉列於行政管理支出人事費下；另本年度增加兩名計畫專員之薪資列於此。
臨時工資	-	684,058	684,058		增加部份因各工作計畫之工讀生費用於決算時依費用性質分類於臨時工資項下。
年終獎金	559,000	618,942	59,942	10.72	因薪資調整，致年終獎金增加。
員工保險費	679,000	505,374	- 173,626	-25.57	因勞退金依費用性質分類於員工退休金項下。
員工退休金	-	294,881	294,881		因勞工退休金依費用性質分類於員工退休金項下。
其他人事費用	-	743,328	743,328		因專家學者出席費依費用性質分類於其他人事費用項下。
事務費	2,878,000	2,199,749	- 678,251	-23.57	部分由行政管理支出支應，致事務費減少。
文具用品	100,000	1,336	- 98,664	-98.66	因於決算時應費用性質規列於其他費用之雜項支出項下。
複印費	342,000	490,622	148,622	43.46	因執行計畫增加，致複印費增加。
郵電費	150,000	357,167	207,167	138.11	因執行計畫增加，致郵電費增加。
專業服務費	2,067,000	1,305,530	- 761,470	-36.84	因計畫變更，致專業服務費用減少。
租金支出	219,000	-	- 219,000	-100.00	由行政管理支出支應。
會議費	-	1,230	1,230		為會議誤餐費。
手續費	-	43,864	43,864		為國內外匯款手續費及倉儲管理費。
旅運費	1,645,000	4,119,469	2,474,469	150.42	因執行計畫增加，國外業務增多，故致旅運費用增加。
交通費	872,000	2,488,635	1,616,635	185.39	因執行計畫增加，國外差旅費增加，故致交通費用增加。
住宿費	56,000	66,355	10,355	18.49	主要為支付訪賓住宿費用。
膳雜費	717,000	1,460,016	743,016	103.63	因執行計畫增加，故致國外差旅之膳雜費用增加。
搬運費	-	104,463	104,463		因國外展品運送費用所需，故搬運費增加。

## 財團法人高等教育國際合作基金會

## 支出明細表

中華民國 100 年度

單位：新臺幣元

科目	本年度 預算數 (1)	本年度 決算數 (2)	比較增減(-)		說明
			金額 (3)=(2)-(1)	% (4)=(3)/(1)*100	
活動費	3,684,000	14,733,971	11,049,971	299.94	主要為國外展覽業務增加。
會議費	149,000	1,541,679	1,392,679	934.68	因增加多項國內交流會議業務，故會議費增加。
聯誼活動費	-	300,758	300,758		為辦理在台國際學生聯誼會活動費用。
業務推廣費	143,000	974,415	831,415	581.41	主要為宣傳網站刊登費用及國外廣告費，依費用性質分類於此項下。
展覽費	3,332,000	10,241,542	6,909,542	207.37	因增加多場國際教育者年會及教育展業務，故展覽費增加。
刊物編印費	-	775,577	775,577		主要為支付各活動文宣設計製作及印刷費用，依費用性質轉列於此。
調查統計費	60,000	-	- 60,000	-100.00	因計畫變更，無辦理。
獎學金	-	900,000	900,000		原雜支編列項目依費用性質重分類，故獎學金支出增加。
其他費用	731,000	1,612,751	881,751	120.62	主要因攤銷費用及雜項支出增加，致其他費用增加。
各項攤銷	-	665,391	665,391		主要為遞延資產之攤銷費用。
雜項支出	731,000	947,360	216,360	29.60	原雜支編列項目依費用性質重分類，故雜項支出增加。
行政管理支出	2,050,000	2,817,546	767,546	37.44	主要因人事費用增加。
人事費	-	951,535	951,535		主要因本會執行長專任薪資，故人事費用增加。
員工薪資	-	884,993	884,993		為本會專任執行長薪資，及兼任會計和出納薪資。
員工保險費		31,304	31,304		為每月執行長之勞健保費。
員工退休金		35,238	35,238		為每月執行長之勞退費用。
事務費	1,945,000	744,119	- 1,200,881	-61.74	主要為郵電費及會議費於決算時轉列於計畫支出項下。
複印費	136,000	108,185	- 27,815	-20.45	原複印費編列項目依費用性質轉列於計畫支出項下。
郵電費	365,000	6,495	- 358,505	-98.22	原郵電費編列項目依費用性質轉列於計畫支出項下。
專業服務費	-	266,435	266,435		主要為支付網站維護及會計師事務所簽證費用。
租金支出	292,000	309,667	17,667	6.05	增加多功能事務機租金，故致租金支出增加。
訓練費	-	45,700	45,700		原其他人事費依費用性質轉列於計畫支出項下。
會議費	1,152,000	1,410	- 1,150,590	-99.88	原會議費編列項目依費用性質轉列於計畫支出項下。



## 財團法人高等教育國際合作基金會

## 支出明細表

中華民國 100 年度

單位：新臺幣元

科 目	本年度 預算數 (1)	本年度 決算數 (2)	比較增減(-)		說 明
			金額 (3)=(2)-(1)	% (4)=(3)/(1)*100	
手續費	-	6,227	6,227		主要為支付銀行匯款手續費。
旅運費	45,000	135,254	90,254	200.56	因業務增加，致國內出差增加，故旅運費增加。
交通費	45,000	60,414	15,414	34.25	因業務增加，致國內出差增加，故交通費增加。
膳雜費	-	2,100	2,100		因業務增加，致國內出差增加，故膳雜費增加。
搬運費		72,740	72,740		主要為國外展場貨物處理費用。
活動費		179,249	179,249		主要為支付國際會議費用。
會議費		58,770	58,770		主要為支付審查會議費用。
獎學金		100,000	100,000		主要為支付獎學金費用。
展覽費		20,479	20,479		主要為支付國外展場雜項費用。
其他費用	60,000	807,389	747,389	1,245.65	主要因雜項支出增加，致其他費用增加。
雜項支出	60,000	807,389	747,389	1,245.65	主要因文宣品製作致雜項支出增加。
合計	16,781,000	32,859,138	16,078,138	95.81	

財團法人高等教育國際合作基金會  
基金數額增減變動表

中華民國 100 年

單位：新臺幣元

捐助者	創立時原始 捐助基金金 額	本年度期 初 基金金額  (1)	本年度基金 增(減-)金額  (2)	本年度期末 基金金額  (3)=(1)+(2)	捐助基金比率%		說 明
					創立時原始捐 助基金金額占 其總額比率	本年度期末 基金金額占 其總額比率	
政府捐助							
一、中央政府	21,300,000	23,399,970	0	23,399,970	68.60%	64.82%	
教育部	15,000,000	15,000,000	0	15,000,000	48.31%	41.55%	
公立大學	6,300,000	8,399,970	0	8,399,970	20.29%	23.27%	
二、地方政府							
三、累計賸餘轉基金							
四、其他							
政府捐助小計	21,300,000	23,399,970	0	23,399,970	68.60%	64.82%	
民間捐助							
一、其他團體機構	9,750,000	12,700,000	0	12,700,000	31.40%	35.18%	
私立大學校院	9,750,000	12,700,000	0	12,700,000	31.40%	35.18%	
二、個人							
三、累計賸餘轉基金							
民間捐助小計	9,750,000	12,700,000	0	12,700,000	31.40%	35.18%	
合 計	31,050,000	36,099,970	0	36,099,970	100.00%	100.00%	

## 財團法人高等教育國際合作基金會

## 員工人數彙計表

中華民國100年度

單位：人

職類(稱)	本年度預算數 (1)	本年度決算數 (2)	比較增減(-) (3)=(2)-(1)	說明
執行長	1	1	0	
計畫專員	6	8	2	為99年8月及100年6月 因擴充業務及增加新計 畫，故增員2名。
專任行政助理	1	1	0	
會計人員(兼任)	1	1	0	
出納人員(兼任)	1	1	0	
合 計	10	12	2	

## 財團法人高等教育國際合作基金會

## 用人費用彙計表

中華民國 100 年度

單位：新臺幣元

科目	本年度預算數 (1)	本年度決算數 (2)	比較增減(-) (3)=(2)-(1)	說明
員工薪資	4,555,000	5,414,062	859,062	主要因增員2名計畫專員，及100年度中配合行政院薪點折合率調升為121.1元/點，故員工薪資增加。
臨時工資	0	684,058	684,058	增加部份因各工作計畫之工讀生費用於決算時依費用性質分類於臨時工資項下。
年終獎金	559,000	618,942	59,942	100年度中配合行政院公務人員薪點折合率調整為121.1元/點，故年終獎金增加。
員工保險費	679,000	536,678	-142,322	勞退費用轉列員工退休金項下。
員工退休金	0	330,119	330,119	勞退費用原列於保險費項下，轉列此科目。
其他人事費用	0	743,328	743,328	增加部份主要因各工作計畫之專家學者出席費用於決算時依費用性質分類於其他人事費用項下。
合計	5,793,000	8,327,187	2,534,187	

主 辦 會 計：曾淑和

董 事 長：張家宜