

財團法人高等教育國際合作基金會

中華民國 101 年度決算

(101 年 01 月 01 日至 101 年 12 月 31 日)

財團法人高等教育國際合作基金會 編

# 財團法人高等教育國際合作基金會

## 目次

中華民國 101 年度

### 一、總說明

(一)財團法人概況-----	1
(二)年度各項工作計畫或方針之執行成果-----	2
(三)決算概要-----	10
(四)其他-----	11

### 二、主要表

(一)收支餘絀決算表-----	12
(二)現金流量決算表-----	13
(三)淨值變動表-----	14
(四)資產負債表-----	15

### 三、明細表

(一)收入明細表-----	16
(二)支出明細表-----	17
(三)基金數額增減變動表-----	20

### 四、參考表

(一)員工人數彙計表-----	21
(二)用人費用彙計表-----	22

# 財團法人高等教育國際合作基金會

## 總 說 明

中華民國 101 年度

### 壹、財團法人概況

#### 一、設立依據

財團法人高等教育國際合作基金會由百餘所國內大專院校及教育部於95年1月所共同籌畫而成立，共設有董事21席及監察人5席。董事長由董事互選而任之，目前（第四屆）由淡江大學張家宜校長擔任，基金會辦公室設址於淡江大學台北校園。基金會結合國立大學校院協會、私立大學校院協進會及私立科技大學校院協進會之高等教育組織，以積極的態度、穩健的腳步，擴大我國高等教育在國際社會上之活動空間及影響力。

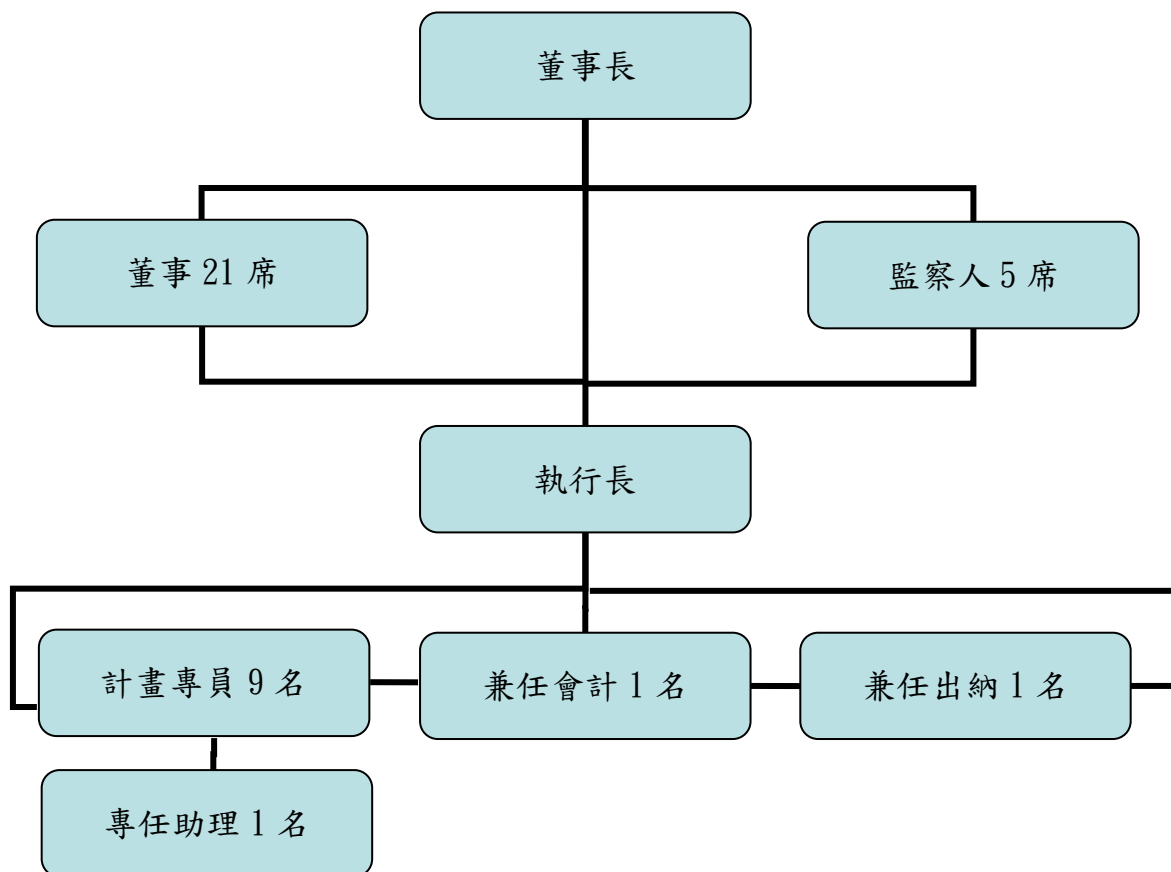
#### 二、設立目的

國際合作為我國近年高等教育對外發展之重點工作項目，基金會之成立正為能協助國內各大專校院統籌規劃對外宣傳與推廣；藉由籌備組團各重要之國際教育者年會及展覽，辦理國際高等教育研討會、國內大專院校國際參展事務研討會及協助我國海外教育中心之發展與活動，增加我國高教於國際地位之能見度及我國高教在國際社會上之活動空間及影響力。業務範圍主要包含：

- （一）協助各大學校院發展國際交流與合作事宜。
- （二）籌辦國際性之高等教育研討會。
- （三）籌組在國外舉辦大學博覽會並推廣招收國際學生。
- （四）接受委託從事國際合作事宜。
- （五）推廣國際間有關我國學術及文化之研究。
- （六）輔導及評估境外各「臺灣教育中心」之業務及發展。
- （七）其他符合本會設立宗旨之相關公益性教育事務。

#### 三、組織概況

基金會目前以董事會為最高決策與管理單位，由執行長總理並督導基金會各項會務，組織架構如下圖所示。



## 貳、年度各項工作計畫或方針之執行成果

本會以擔任統籌國內大學對外事務平臺之宗旨設立，為確實發揮該功能，針對 101 年度之工作，規劃為下列六大子計畫項目，分述如下

### 一、留學臺灣行銷

#### (一)留學臺灣文宣製作

留學臺灣系列文宣（留學臺灣、學華語到臺灣、商管及短期，共四本）為本會對外教育宣傳之重要文宣，內容包含臺灣高等教育介紹及各大專院校之相關課程訊息，於每年海外四大教育者年會及各地招生展上發送，以達宣傳臺灣高等教育及招收外籍學生之效益。由於之前的版本為 99 年起即沿用至今，無論是封面或整體設計皆已經使用過許多次；為了配合本次內容更新，並讓文宣品呈現嶄新的風貌，因此便由 100 年重新設計留學臺灣系列文宣整體風格，並將於 101 年起開始使用。本次設計以方格為設計主軸，並配合四本文宣內容屬性發展不同意象。除了文宣全新改版外，亦雇請日籍專業攝影師重新拍攝兩組外籍學生照片，以用在文宣之中。最後，留學臺灣及商管文宣內容中也加入由評鑑中心所審核通過之 85 個英語學程資料，以供有意願前來臺灣留學之外籍學生參考。

#### (二)留學臺灣(Study in Taiwan，以下簡稱 SIT)網站

SIT 網站(<http://www.studyintaiwan.org>)現為國內最大國際學生入口網站，自 98 年起使

用 SIT logo 作為網站形象，並建置大型資料庫供國內各校維護其學校資訊、學程資訊、獎學金資訊，讓外國學生便於找尋資訊。截至本年度共有 121 所學校資訊、1,835 個系所和學程以及 169 種各校獎學金資訊在網站中供國際學生查詢，並可讓學生容易連結到各校國際學生申請專頁，簡化國際學生資訊搜尋的步驟。一年來，共計超過 13 萬人次造訪（較去年增加約 3 萬），有近 7 成是新訪客，前五名分別是美國（19%）、印尼（6.53%）、印度（3.78%）、馬來西亞（3.08%）、越南（2.85%）。SIT 網站中規劃「Taiwan in touch」專區及校友會專區，擴大社群行銷影響力。「Taiwan in touch」結合微網誌和討論區功能，提供尚未來臺留學的學生與本地國際學生交流的平台，藉由口碑行銷的力量宣傳臺灣高等教育；「校友會專區」則係本會蒐集各校國際學生校友會及學生組織資訊，未來國際學生只要上 SIT 網站，便可輕易查詢自己的國家在臺灣的哪些學校有該國學生組織，且便於聯繫，兩區塊已於本年 10 月正式上線。而有鑑於學生族群高度依賴網路及 Facebook，本會也經營 SIT Facebook 粉絲頁（<http://www.facebook.com/studyintaiwan>），透過 Facebook 張貼臺灣高等教育及海外教育展相關資訊，本年 10 月亦首度舉辦「Study in Taiwan Call for Story」活動，邀請在臺國際學生分享自身良好留學經驗，活動反應熱烈，共吸引近百位學生投稿。

### （三）留學臺灣網路媒體宣傳

為使「留學臺灣」此一品牌能更為國際學生所熟知，且為明年度本會各項行銷活動累積經驗，今年試辦「Study in Taiwan Call for Story 徵選活動」及「Study in Taiwan Meet the Students 學生專訪」活動，邀請在臺國際學生以短文方式，與全世界分享其在臺求學的溫馨、趣味與收穫；並專訪四位在臺就學情況良好的國際學生，以文字、圖片及影片的方式，呈現其在臺求學的溫馨、趣味與收穫。

本徵選活動特別參考網路與社群網站的傳播特性，將參賽作品規劃為短文結合照片之格式，讓這些良好就學經驗，能夠便利地在網路上傳遞，吸引更多國際青年學子的目光，提高其留學臺灣的意願；另一目的，是希望藉此與目前在臺就讀的國際學生建立更深厚的聯繫，為未來「留學臺灣」的行銷提供堅強的後盾。學生專訪部分，特別參考由本會協助成立的臺灣國際學生聯誼會之建議，專訪內容除了側重臺灣高等教育環境外，也請受訪學生以過來人經驗提供寶貴而實用的留學臺灣建議，相信能讓有興趣赴臺就學的國際學生有更實際的經驗可供參考，提高其留學臺灣的意願。

### （四）在臺國際學生聯誼會

第三屆聯誼會活動首次由臺灣國際學生聯誼會（Taiwan International Student Union，簡稱 TISU）承辦，以此為起點開始推動學生會之自主運作能力。會中除了舉辦多場學生座談及能力培訓課程之外，還有許多交流活動，國際學生之間得以有更多互動，除可紓解在異地生活之不適情緒外，也可增加學生對臺灣之認同感。讓學生們回國後會樂於向他人推薦在台學習之良好生活環境，藉以提昇外籍學生來台就讀之意願。此次聯誼會活動，有效提昇國際學生對於「留學臺灣」的歸屬感，並讓各校國際學生組織之間能有經驗交流、知識傳承的機會。與臺灣學生之間的互動交流除了可以讓國際學生更加深入瞭解臺灣之外，亦可讓臺灣學生有機會接觸各國的文化和背景。

## 二、統籌規劃參加海外教育者年會

101 年由本會統籌規劃所參加之國際教育者年會之基本資訊如下表所示：

年會	舉辦日期	地點	參加人數	承辦學校
亞太教育者年會 (APAIE)	4 月 4-6 日	泰國 曼谷	本會與 23 所大專院校	國立屏東科技 大學
美洲教育者年會 (NAFSA)	5 月 27 日~ 6 月 1 日	美國德州 休士頓	本會與 21 所大專院校	淡江大學
歐洲教育者年會 (EAIE)	9 月 11~14 日	愛爾蘭 都柏林	本會與 19 所大專院校	逢甲大學
全美外語教學 協會年會 (ACTFL)	11 月 16-18 日	美國 費城	本會與 7 個華語文單位	本基金會

### 1、參展規劃

- (1) 由本會負責促成臺灣學者爭取該年會講座主講權，或舉辦臺灣講座針對外國人士對於臺灣高等教育有興趣之議題發表，及統籌臺灣組團參展事宜，並負責臺灣高等教育攤位(Study in Taiwan 臺灣館)之整體形象設計。
- (2) 整合國內各校優勢，搭建本國之高等教育資源共享平臺，藉由聯合參展不僅讓國內參展校展現各自的優勢，也因共同宣傳，使「Study in Taiwan」能在國際場域以國家之名稱與世界各國之高等教育齊驅。
- (3) 展期，本會積極協助各校推廣，現場並發送由本會製作之各項 SIT 整體宣傳文宣、手冊及共同紀念品，藉以推廣臺灣高等教育、華語文師資及短期課程，藉使臺灣高等教育在國際上更具能見度。
- (4) 展期由駐外單位協助安排當地大學參訪活動，與國外學校國際事務主管舉辦交流座談會，針對交換生等議題與國內參展院校進行意見交換。

### 2、推展重點

- (1) 鼓勵國內各大學校院踴躍投稿，以提高臺灣參展團與大會發表論文之比例。
- (2) 宣導及介紹臺灣高教現況、特色、競爭優勢及領域，並擴大招收外國學生來臺就讀。
- (3) 介紹政府鼓勵國際學生來臺就學之相關配套措施，包括臺灣獎學金等政策。
- (4) 展現各校特色及優勢，並擴大招收外國學生。
- (5) 推廣華語文教育，吸引外國學生來臺學習華語。
- (6) 擴增海外交換學生及雙聯學位合作機會，增加國內學生出國研修機會。
- (7) 促進與世界各國高等教育機構之學術合作交流計畫。

### 3、參展紀實

- (1) 亞太教育者年會：年會主題為「University Social Responsibility for the Benefit of Mankind」。臺灣代表團由 23 所大學組成，介紹我國高等教育之現況、宣揚臺灣高等教育特色。推展重點包含：宣導及介紹臺灣高等教育現況、特色、競爭優勢，展現各校特色及優勢並擴大招收外國學生；宣傳來臺學習華語；介紹政府鼓勵國際學生來臺就學之相關配套措施，包括臺灣獎學金資訊。會中分別由逢甲大學、輔仁大學、東海大學、國立交通大學、國立政治大學等校發表 8 場講座及 3 場海報論文發表；藉由這些講座，也讓各國對於臺灣的高等教育有更深一層的了解。在現場活動方面，本次規劃於現場舉行摸獎活動，由各參展校提供禮品，吸引眾多人潮。
- (2) 美洲教育者年會：年會主題為「Comprehensive Internationalization: Vision and Practice」，全球共計 9000 多名國際教育學者與會。臺灣代表團由教育部國際文教處率團與本會執行長偕同 21 所大專校院國際事務主管組成。攤位、共同文宣等均延用近年本會已於國外所建立之「Study in Taiwan」整體意象為主軸，現場除發送各項文宣品之外，並於展期舉辦 Happy Hour 活動，邀請中國結老師於現場表演，吸引國外學者駐足臺灣攤位，藉此機會進行各校之宣傳與推廣。今年大會講座，臺灣是由逢甲大學莊坤良教授所投稿之 English-taught Degree Programs: Challenges and Opportunities 入選，會中各國學者分享各自所面臨的挑戰與因應之道。會後亦有許多與會者詢問臺灣有關英語學位學程的訪視經過及效果，希望能吸收臺灣經驗。此外，承駐休士頓文化組協助，成功舉辦臺德圓桌會議及臺灣餐會活動，藉此宣揚臺灣整體高等教育環境和機會。NAFSA 是三大洲國際教育者年會（美洲、歐洲、亞洲）中規模最大之年會，提供了一個絕佳機會可宣傳臺灣之高等教育。聯合參展不僅讓國內參展各校展現各自的優勢，又因共同宣傳，集結國內各校優勢力量，使得「Study in Taiwan」能在國際場域與世界各國之高等教育齊驅，將臺灣精采地呈獻於國際場域，發出響亮之聲，實屬難得之機會。
- (3) 歐洲教育者年會：年會主題為「Rethinking Education, Reshaping Economies」，全球超過 4,200 名國際教育學者與會。臺灣代表團由教育部國際文教處與本會執行長及逢甲大學校長共同率團，偕同 19 所國內公私立大專院校組成。本次參展承駐愛爾蘭代表處曾大使協助，以「留學臺灣」為主題舉辦之歡迎餐會，愛爾蘭多所大學代表及學術機構、政界等高等教育界重要人士出席；此外亦協助安排愛爾蘭首屈一指之三一學院與都柏林城市大學參訪，雙方針對華語課程、全英語學程、產學結合提出意見交換；由於駐愛爾蘭代表處對於臺灣代表團之重視與協助，有效進一步延伸臺灣與愛爾蘭高教之間的聯繫。今年之大會講座共有二場，一場為本會陳執行長惠美發表之 The Perfect Match: Europe And Taiwan，此場講座針對臺灣高等教育制度、臺歐交流現況、獎學金、交換學生及學分承認等主題進行介紹，並成功促成臺歐交流之開展。另一場講座為逢甲大學莊教授坤良發表之 Service Learning In East-Asian Universities，講座中分別由臺日韓三國教授分享從大學校院中服務學習的概況、對課程帶來的革新及對參與服務學習的學生所帶來的收穫或影響。綜觀本屆 EAIE，臺灣團以 Study in Taiwan 為號召，除以參展方式，並藉由參訪、講座，

使臺灣高等教育在國際上更具能見度。

- (4) 全美外語教學協會年會：臺灣代表團共有 7 個單位參加（含 5 間華語中心、華測會以及全美中文學校聯合總會）。本次年會中臺灣將有一處教育展攤位，期能大幅提升臺灣華語教學國際知名度，並展現臺灣華語文教學之優質環境與成效；建立臺灣華語文教學界與美國各級學校交流平臺，希望有促成合作的機會。此外，臺灣代表團也參訪費城當地高中等學校，實地觀摩華語教學，並做意見交流分享。

### 三、雙邊高教交流

為累積與強化臺灣與特定區域或國家之雙邊聯繫，包括建立與加強我國大學與其他地區大學進行交換學生、雙聯學位、學術合作計畫與交流機會。

#### (一) 臺灣-日本、韓國

本會於 100 年 3 月，在國立臺灣大學舉行的亞洲教育者年會與日本國際教育交流協議會初次會談，會談中雙方皆同意簽訂合作備忘錄，積極開拓合作機會並進行實質交流活動。因此，同年 8 月大阪臺日高等教育論壇及四國德島文理大學參訪行程後，本會特前往東京拜訪日本國際教育交流協議會。會中該會與本會進行合作備忘錄簽約儀式，兩會將就合約內容討論未來臺日間合作機會，並規劃每年由臺日韓三國輪流舉辦共同研討會相關事宜。本會於 101 年 2 月應韓國教育者協會之邀，前往韓國慶州參加年會。大會主題是“Integrated Approaches to International Education”。除了參與會議，觀摩韓國辦理教育國際化相關人員的培訓之運作，也與同來參加的日本代表團，意見交換、經驗分享、聯絡感情，建立友誼。在這次會議中本會與 KAIE 交換了簽定之合作協議書，為臺韓兩國未來的高教國際合作建立基礎。

#### (二) 臺灣-紐西蘭

99 年假教育部舉行之「2010 年臺紐工作小組會議」提到，由於臺、紐教育界以往甚少交流，臺、紐方學生出國留學亦多以歐、美、日為主。為增進彼此相互體系之瞭解，雙方同意於未來一年內，彼此互邀對方國政府教育部部長及大學校長率團互訪。教育部於本年邀請紐西蘭威靈頓維多利亞大學、奧克蘭科技大學、懷卡托大學、奧塔哥大學等校校長及紐西蘭大學協會執行長等六人，於 5 月 21 日至 26 日來臺訪問，為促進雙方合作，於 25 日假國立高雄餐旅大學舉行「臺紐大學校長論壇」。本論壇由本會統籌規劃，邀請多位國際事務經驗豐富之長官及校長分別擔任論壇議題主持人及專題演講者，針對臺紐各別高等教育系統、如何增進臺紐間學術交流、產學合作及國際交流行動方案探討等議題，與紐方校長進行熱烈的討論。會議約有 70 位校長、副校長、國際長及國際事務人員一同參與。本會與紐西蘭大學協會於會中簽署合作備忘錄，雙方期許未來能依此次交流的友好經驗，繼續強化雙邊交流。

### 四、國內交流會議

本年度本會共舉辦三場國際事務主管交流會議、一場英文網站實務精進交流會、及招生境外學生實務工作坊，摘要如下所示。



## (一) 國際事務主管交流會議

會議	舉辦日期	承辦學校	主題	參加人數
2012 國際事務主管交流會議(第一場)	3 月 22 日	臺北醫學大學	國際合作盟校的建立與維繫	共計 105 人
2012 國際事務主管交流會議(第二場)	6 月 26 日	國立中興大學	海外新興市場開拓暨策略	共計 95 人
2012 國際事務主管交流會議(第三場)	10 月 19 日	國立高雄餐旅大學	學生雙向交流暨國際教育者年會參與策略	共計 87 人

本會於今年度舉辦三場國際事務主管交流會，主題為「國際合作盟校的建立與維繫」、「海外招生新興市場開拓暨策略」及「學生雙向交流暨國際教育者年會參與策略」，三場次分別委請臺北醫學大學、國立中興大學及國立高雄餐旅大學承辦。會中除邀請教育部國際文教處林文通處長、邱玉蟾副處長擔任講者，分享教育部對於高等教育國際化之相關政策外，亦邀請數所在高教國際化素負盛名之海外知名大學校長、副校長及國際事務主管來臺分享經驗，如丹麥哥本哈根大學校長 Prof. Ralf Hemmingsen、歐洲教育者年會主席 Prof. Gudrun Paulsdottir、香港大學徐碧美副校長、國立新加坡大學招生部 R. Rajaram 主任、英國倫敦大學學院副校長 Michael Worton 等。依照與會者的回饋問卷顯示三場次整體滿意度達 98%，課程實用性滿意度平均為 94%。

另教育部與本會於 8 月 29 日共同舉辦「101 年新進國際事務主管交流會」，共 47 人報名參加（公立大學 17 校，私立大學 13 校，技專校院 17 校）。與會者接任年度方面，101 年始接任者共 36 人，100 年接任者共 10 人，99 年接任者共 1 人。本交流會另邀請數位資深國際長與新進國際事務主管進行座談及意見交流，資深國際長如國立臺灣大學國際事務處袁孝維國際長、逢甲大學國際事務處游慧光國際長，及國立屏東科技大學國際事務處陳和賢處長。幾位國際長分別針對「推動雙邊交換學生、雙聯與雙學位實務操作」、「招收外國學生策略訂定與學校行政支援系統聯繫」及「姐妹校簽訂與維繫實務操作」等主題做經驗分享，並接受與會者的提問。

## (二) 大學校院英文網站精進實務交流會

為提升大學校院國際事務英文網站整體服務品質，本會於本年 9 月 21 日假淡江大學臺北校園辦理本交流會，以大學校院英文網站如何協助招收國際學生為主題，延續前一年度交流會的脈絡，以研討會型式舉辦英文網站精進實務研討會，針對提升大專校院的網站經營與管理、網路社群工具運用、網路社群行銷案例分享及優秀學校個案分享等面向，提供與會學校研討有效的行銷策略及方法，俾使推動國內大學校院英文網站接軌國際，提高國際學生來臺就學意願。本次研討會受廣泛關注，各校報名踴躍，共計 55 所校院之 83 位專責國際事務及網頁管理之同仁與會，各主題均引發與會者之不同討論與迴響，顯示國內大專校院已有豐厚的決心和動能以進行國際招生的耕耘。回收各與會同仁的寶貴意見後，來年的英文網站實務精進研討會，將再從參加對象及分享主題多加琢磨，力求達成宣導效益，進而增加同仁返校後實際操作之問題解決能力，並從過去的題目多做延展。

### (三) 大專校院招收境外學生實務工作坊

為促進國內大專校院招生國際學生之經驗傳承及資源分享，本會於本年6月29日假淡江大學臺北校園辦理「2012 招生境外學生實務工作坊」，邀請招生成效卓著之大專校院進行專題演講，分享招收境外學生相關推動措施及經驗，協助尚未具招生規模大專校院積極開展各項招收境外學生之基礎建設工作，並邀請尚未具招收境外學生規模，有積極意願投入之大專校院業務相關業務主管人員參與本實務工作坊。本次實務工作坊安排五場專題演講，特別邀請到李教授振清以「從政策面談海外招生」為題，進行專題演講。除此之外，也邀請到國立成功大學、南台科技大學、淡江大學、逢甲大學、國立高雄餐旅大學以及義守大學等成效卓越之大專校院，針對國際學生多樣化、國際學生接待家庭計畫、海外校友經營以及境外學生來台專業實習等主題進行探討，並分享招收境外學生的經驗。本次工作坊已圓滿落幕，與會者提供的建議中，提到日後辦理國際生政策研討會，能邀請學校一級主管參加，由上至下國際化推展進程較有效。

## 五、臺灣教育中心

為配合教育部推動我國大專校院整體高等教育國際化政策，國內各大專校院陸續成立國際事務辦公室做為國際化政策施行窗口。在對外方面，教育部亦補助國內大專院校於海外設立「臺灣教育中心」，提供外國學生來台就學資訊、推廣華語文，積極招收外國學生。本會承教育部委託，於97年成立臺教中心計畫推動辦公室，近年來已陸續完成各中心階段成果審查、各中心年度計畫審查、舉辦各國招生策略研討會、臺教中心資訊平台的建立等各項工作，為臺教中心的發展奠定了重要的基礎。至100年時，我國共有10個臺教中心（多設在東南亞國家），並著手朝向美、日兩國發展，於101年時新設美、日兩國臺灣教育中心，臺灣教育中心數量最高達12個。由於東南亞為我國招收國際學生重點區域，近年來舉辦許多招生展，本會自101年度起設計臺教中心統一識別形象、賦予臺教中心推廣「SIT」之責及進行資源整合工作，希望藉此強化國際學生對於留學臺灣的印象。本年度完成之各項工作如下：

### (一) 建立臺灣教育中心整體識別形象

本會上年奉教育部核定，確定臺灣教育中心應建立統一識別形象，未來外國學生在世界各國看到的臺灣教育中心皆會使用相同 Logo、名片、色系，以利建立臺教中心專業形象，推廣「Study in Taiwan」。本會本年度已協助各中心製作壓克力 logo 及名片。並請設計公司依統一識別形象設計臺教中心官網，將與現有之 SIT 網站資源做結合，整合行銷力量。

### (二) 績效成果考評

為確保臺教中心服務品質，各中心應依質性、量化績效評估參考指標，於年度申請計畫中提出年度計畫績效目標，經教育部核定後據以執行。各中心計畫期中報告及期末報告書，均應就各項績效指標達成度提出自評報告，將據以考核該中心延續設置必要性。此外，依8月擬定之「教育部境外臺灣教育中心設立及計畫績效評估機制」，未來臺教中心設立計畫期限1期4年，第2期計畫得由教育部重新徵求計畫申請書。另，本會固定每個月蒐集各中心工作摘要、檢視各中心網站更新情形及網路社群經營情形（如各中心 Facebook 專頁），透過本會 FICHET FOCUS 電子報宣傳，讓各校得知如何使用臺教中心的服務。

### (三) 召開工作會議

本會配合教育部不定期召開工作會議，除討論臺教中心發展重點及策略外，亦協調各中心海外活動時間，使活動不會撞期，提高國內各校的參與程度。本年度已召開 2 次主管會議，討論臺教中心共同議題，如：海外招生市場的開拓、華語文的推廣策略、高教論壇的舉辦方式等，使各項活動發揮整體綜效。

### (四) 協助海外招生展之辦理

不定期參與各中心舉辦之海外招生展、說明會或雙邊交流活動，協助各中心對內召集學校參加、對外宣傳 Study in Taiwan。本年 10 月參加美國臺教中心舉辦之「鮭魚返鄉—第一屆美國招生展」，並協助協調 11 月初泰國招生展之辦理。

## 六、大專校院國際化訪視

101 年「大專校院國際化訪視」以健康檢查概念，從學生導向出發，調整訪視指標為「學校國際化發展之目標及特色」、「推動國際化本國及境外學生課程規劃及學習輔導」、「境外學生生活環境之行政支援」、「本國學生國際移動能力」及「學校英文網站」。除了既有之境外學生學習及生活面向外，重視協助境外學生融入校園生活與本國學生互動，以及本國學生國際移動能力的培養等，此外強調各校依其定位及策略，發展其具有代表性之特色課程，亦為本年度國際化訪視之重要面向。101 年訪視開放國內各大專校院自主報名申請，本年度完成訪視 12 所學校。

(一) 目的：除收集瞭解訪視學校國際化優勢與發展特色外，期透過訪視小組提供之相關建議及努力方向，協助國內大專校院持續精進校內各項國際化工作、以整體提升國內大專校院國際化品質。

(二) 訪視五大指標：學校國際化發展之目標及特色、推動國際化本國及境外學生課程規劃及學習輔導、境外學生生活環境之行政支援、本國學生國際移動能力、學校英文網站。

(三) 執行方式：採書面資料收集、英文網站檢核、實地訪視及訪視後書面追蹤等方式進行

1、書面資料收集：學校以訪視指標為參考架構，依各校發展目標、特色及現況等以書面報告呈現國際化現況並自評學校各項指標目前表現。

2、英文網站檢核：於本年 8 月進行訪視學校英文網站檢核，由本會邀請網站經驗豐富之專家擔任英文網站項目委員，檢視受訪學校首頁英文網站是否完善。

3、實地訪視：由本會邀請國際事務經驗豐富之學者專家組成訪視小組，至受訪校進行一日之實地訪視，本年度實地訪視預定於 10—12 月間進行。

4、訪視後書面追蹤：針對訪視結果表現不佳之學校，列為追蹤對象，於次（102）年以書面方式追蹤改善情形。

(四) 訪視成果應用：針對訪視結果獲一致認可之學校，除將結果函送教育部外，將請學校提供 800 字以內有關學校國際化特色英文文稿，於本會留學臺灣資訊平台「Study in Taiwan」

(<http://www.studyintaiwan.org>) 向國際學生廣為推廣其國際化特色與優點，亦可作為標竿學習對象，促進校際經驗交流與分享，以期整體提升我國高等教育國際化品質與競爭力，達到吸引境外學生留學臺灣之目標。

## 參、決算概要

### 一、收支餘絀實況

- (一) 業務收入決算數 2,807 萬 5,544 元，較本年度預算數 3,009 萬 5,000 元，減少 201 萬 9,456 元，約減少 6.71%，主要係因教育部補助計畫經費減少，致補助收入減少。
- (二) 業務外收入決算數 56 萬 4,549 元，較本年度預算數 292 萬 4,000 元，減少 235 萬 9,451 元，約減少 80.69%，主要為辦理各項研討會酌收之報名費收入減少。
- (三) 支出總額決算數 2,576 萬 0,705 元，較本年度預算數 3,301 萬 9,000 元，減少 725 萬 8,295 元，約減少 21.98%，主要係因教育部補助計畫減少，故計畫支出減少。
- (四) 上列收入總額決算數合計 2,864 萬 0,093 元，支出總額決算數 2,576 萬 0,705 元，本期賸餘 287 萬 9,388 元。

### 二、現金流量實況

- (一) 本期業務活動之淨現金流入 179 萬 2,535 元，主要為本期賸餘 287 萬 9,388 元、折舊與攤銷 57 萬 7,346 元、應收款項減少 3 萬 7,054 元、其他流動資產增加 138 萬 6,204 元、應付費用及其他流動負債減少 31 萬 5,049 元。
- (二) 本期投資活動之淨現金流出 1 萬 5,750 元，為存出保證金增加。
- (三) 本期融資活動之淨現金流入 15 萬元，為基金增加。
- (四) 本期期初現金及約當現金為 4,351 萬 3,253 元，本期現金及約當現金淨增加 192 萬 6,785 元，致期末現金及約當現金為 4,544 萬 0,038 元。

### 三、淨值變動實況

- (一) 本年度其他基金增加 15 萬元。
- (二) 累積餘絀本年度期初為 723 萬 2,583 元，本年度增加 287 萬 9,388 元，累積餘絀期末為 1,011 萬 1,971 元。
- (三) 本年度淨值決算數 4,636 萬 1,941 元。

### 四、資產負債實況

- (一) 本年度流動資產決算數 4,685 萬 7,742 元，較上年度決算數 4,358 萬 1,807 元，增加 327 萬 5,935 元，約 7.52%。
- (二) 本年度其他資產決算數 23 萬 8,167 元，較上年度決算數 79 萬 9,763 元，減少 56 萬

1,596 元，約減少 70.22 %，主為遞延費用減少。

(三) 本年度流動負債決算數 73 萬 3,968 元，較上年度決算數 104 萬 9,017 元，減少 31 萬 5,049 元，約減少 30.03 %，主要為應付費用減少所致。

(四) 本年度淨值決算數 4,636 萬 1,941 元，為基金餘額 3,624 萬 9,970 元，及累積餘絀 1,011 萬 1,971 元總和。較上年度決算數 4,333 萬 2,553 元，增加 302 萬 9,388 元，約 6.99 %，主要為本期餘絀增加，致淨值增加。

#### **肆、其他**

無

## 財團法人高等教育國際合作基金會

## 收支餘絀決算表

中華民國 101 年度

單位：新臺幣元

上年度決算數	科目	本年度預算數 (1)	本年度決算數 (2)	比較增減(-)	
				金額 (3)=(2)-(1)	% (4)=(3)/(1)*100
36,106,203	收入總額	33,019,000	28,640,093	- 4,378,907	-13.26
35,296,336	業務收入	30,095,000	28,075,544	- 2,019,456	-6.71
35,296,336	補助收入	30,095,000	28,075,544	- 2,019,456	-6.71
28,285,029	政府補助收入	30,095,000	23,146,529	- 6,948,471	-23.09
7,011,307	其他補助收入	-	4,929,015	4,929,015	-
809,867	業務外收入	2,924,000	564,549	- 2,359,451	-80.69
187,782	財務收入	374,000	231,969	- 142,031	-37.98
187,782	利息收入	374,000	231,969	- 142,031	-37.98
622,085	其他業務收入	2,550,000	332,580	- 2,217,420	-86.96
622,085	其他收入	2,550,000	332,580	- 2,217,420	-86.96
32,859,138	支出總額	33,019,000	25,760,705	- 7,258,295	-21.98
32,859,138	業務支出	33,019,000	25,760,705	- 7,258,295	-21.98
29,924,215	計畫支出	30,094,000	22,143,168	- 7,950,832	-26.42
7,375,652	人事費	7,198,000	8,623,069	1,425,069	19.80
2,198,519	事務費	5,994,000	1,859,124	- 4,134,876	-68.98
4,119,469	旅運費	6,043,000	2,101,815	- 3,941,185	-65.22
14,735,201	活動費	9,682,000	8,634,099	- 1,047,901	-10.82
1,495,374	其他費用	1,177,000	925,061	- 251,939	-21.41
2,934,923	行政管理支出	2,925,000	3,617,537	692,537	23.68
951,535	人事費	-	201,817	201,817	-
742,709	事務費	2,768,000	989,843	- 1,778,157	-64.24
135,254	旅運費	67,000	368,956	301,956	450.68
180,659	活動費	-	1,680,427	1,680,427	-
924,766	其他費用	90,000	376,494	286,494	318.33
3,247,065	本期餘絀	-	2,879,388	2,879,388	-

100年度決算數係依會計師查帳後經費支用科目歸屬調整數登入（請參閱100年度會計師查核報告書）。

## 財團法人高等教育國際合作基金會

## 現金流量決算表

中華民國 101 年度

單位：新臺幣元

	本年度 預算數 (1)	本年度 決算數 (2)	比較增(減-)	
			金額 (3)=(2)-(1)	% (4)=(3)/(1)*100
業務活動之現金流量				
本期餘絀	0	2,879,388	2,879,388	
調整非現金項目：				
折舊及攤銷	265,000	577,346	312,346	117.87
處分設備損失(利益)				
應收票據減少(增加)		0		
應收款項減少(增加)	0	37,054	37,054	
其他流動資產減少(增加)	0	(1,386,204)	(1,386,204)	
應付費用及其他流動負債增加(減少)	0	(315,049)	(315,049)	
業務活動之淨現金流入(流出-)	265,000	1,792,535	1,527,535	576.43
投資活動之現金流量				
存出保證金增加	0	(15,750)	(15,750)	
短期投資減少				
處分固定資產價款				
購置固定資產				
遞延費用增加數				
投資活動之淨現金流入(流出-)	0	(15,750)	(15,750)	
融資活動之現金流量				
增加基金	0	150,000	150,000	
其他負債增加				
融資活動之淨現金流入(流出-)	0	150,000	150,000	
現金及約當現金之淨增(淨減-)	265,000	1,926,785	1,661,785	627.09
期初現金及約當現金	39,804,000	43,513,253	3,709,253	9.32
期末現金及約當現金	40,069,000	45,440,038	5,371,038	13.40

## 財團法人高等教育國際合作基金會

## 淨 值 變 動 表

中華民國 101 年度

單位：新臺幣元

科目	本年度期初 餘額	本年度		本年度期末 餘額	說明
		增加	減少		
基金					
創立基金	31,050,000			31,050,000	
其他基金	5,049,970	150,000		5,199,970	捐贈款轉入基金項下
餘絀					
累積餘絀	7,232,583	2,879,388		10,111,971	
合 計	43,332,553	3,029,388		46,361,941	



## 財團法人高等教育國際合作基金會

## 資 產 負 債 表

中華民國 101 年 12 月 31 日

單位：新臺幣元

科 目	本年度決算數 (1)	上年度決算數 (2)	比較增(減-)	
			金額 (3)=(1)-(2)	% (4)=(3)/(2)*100
資 產				
流動資產	46,857,742	43,581,807	3,275,935	7.52
現金	45,440,038	43,513,253	1,926,785	4.43
庫存現金(銀行存款)	9,190,068	7,413,283	1,776,785	23.97
定期存款	36,249,970	36,099,970	150,000	0.42
應收款項	0	37,054	- 37,054	-100.00
預付款項	1,417,704	31,500	1,386,204	4400.65
預付費用	1,417,704	0	1,417,704	
預付租金	-	31,500	- 31,500	-100.00
其他資產	238,167	799,763	- 561,596	-70.22
遞延費用	206,667	784,013	- 577,346	-73.64
存出保證金	31,500	15,750	15,750	100.00
資產合計	47,095,909	44,381,570	2,714,339	6.12
負 債				
流動負債	733,968	1,049,017	- 315,049	-30.03
應付費用	539,977	996,639	- 456,662	-45.82
代收款項	60,752	49,328	11,424	23.16
其他流動負債	133,239	3,050	130,189	4268.49
暫收款	133,239	3,050	130,189	4268.49
負債合計	733,968	1,049,017	- 315,049	-30.03
淨 值			-	
基金餘額	36,249,970	36,099,970	150,000	0.42
基 金	36,249,970	36,099,970	150,000	0.42
創立基金	31,050,000	31,050,000	-	0.00
其他基金	5,199,970	5,049,970	150,000	2.97
餘 絀	10,111,971	7,232,583	2,879,388	39.81
累積餘絀	10,111,971	7,232,583	2,879,388	39.81
淨值合計	46,361,941	43,332,553	3,029,388	6.99
負債及淨值合計	47,095,909	44,381,570	2,714,339	6.12

## 財團法人高等教育國際合作基金會

## 收入明細表

中華民國 101 年度

單位：新臺幣元

科目	本年度預算數 (1)	本年度決算數 (2)	比較增(減-)		說明
			金額 (3)=(2)-(1)	% (4)=(3)/(1)*100	
業務收入	30,095,000	28,075,544	- 2,019,456	-6.71	係受政府補助收入減少及其他補助收入增加影響。
補助收入	30,095,000	28,075,544	- 2,019,456	-6.71	教育部補助計畫減少之故。
政府補助收入	30,095,000	23,146,529	- 6,948,471	-23.09	教育部補助計畫減少之故。
其他補助收入	-	4,929,015	4,929,015	-	各校加入VIP會員及參展分攤費科目調整於業務收入科目下。
業務外收入	2,924,000	564,549	- 2,359,451	-80.69	係受利息收入減少影響。
財務收入	374,000	231,969	- 142,031	-37.98	受郵局大額定期存款利率降低影響，致利息收入減少。
利息收入	374,000	231,969	- 142,031	-37.98	受郵局大額定期存款利率降低影響，致利息收入減少。
其他業務收入	2,550,000	332,580	- 2,217,420	-86.96	各校加入VIP會員及參展分攤費科目調整於業務收入科目下。
其他收入	2,550,000	332,580	- 2,217,420	-86.96	各校加入VIP會員及參展分攤費科目調整於業務收入科目下。
合計	33,019,000	28,640,093	- 4,378,907	-13.26	主要為政府補助收入減少。

## 財團法人高等教育國際合作基金會

## 支出明細表

中華民國 101 年度

單位：新臺幣元

科目	本年度 預算數 (1)	本年度 決算數 (2)	比較增(減-)		說明
			金額 (3)=(2)-(1)	% (4)=(3)/(1)*100	
業務支出	33,019,000	25,760,705	- 7,258,295	-21.98	主要因執行計畫補助減少，致業務支出減少。
計畫支出	30,094,000	22,143,168	- 7,950,832	-26.42	主要因執行計畫補助減少，致計畫支出減少。
人事費	7,198,000	8,623,069	1,425,069	19.80	主要因增加一名計畫專員，及臨時工資、員工退休金及其他人事費用提列，致人事費用總額增
員工薪資	5,632,000	6,257,187	625,187	11.10	因增加一名計畫專員，致員工薪資增加。
臨時工資	-	119,816	119,816	-	增加部份因各工作計畫之工讀生費用於決算時依費用性質分類於臨時工資項下。
年終獎金	693,000	765,716	72,716	10.49	因薪資調整，致年終獎金增加。
員工保險費	873,000	572,743	- 300,257	-34.39	因勞退金依費用性質分類於員工退休金項下。
員工退休金	-	352,607	352,607	-	因勞工退休金依費用性質分類於員工退休金項下。
其他人事費用	-	555,000	555,000	-	因專家學者出席費依費用性質分類於其他人事費用項下。
事務費	5,994,000	1,859,124	- 4,134,876	-68.98	部分由行政管理支出支應，致事務費減少。
文具用品	100,000	-	- 100,000	-100.00	由行政管理支出支應。
複印費	929,000	-	- 929,000	-100.00	由行政管理支出支應。
郵電費	858,000	285,054	- 572,946	-66.78	部分由行政管理支出支應，致郵電費減少。
專業服務費	3,947,000	1,064,680	- 2,882,320	-73.03	主要因執行計畫補助減少，致專業服務費用減少。
租金支出	160,000	507,870	347,870	217.42	增加頻寬租用及全球資訊網建置租用費
手續費	-	1,520	1,520	-	為國內外匯款手續費。
旅運費	6,043,000	2,101,815	- 3,941,185	-65.22	主要因執行計畫補助減少，故由行政管理支出支應。
交通費	3,900,000	1,231,828	- 2,668,172	-68.41	因執行計畫補助減少，國外差旅費減少，故致交通費用減少。
住宿費	-	641,531	641,531	-	為支付執行長及專員國外出差住宿費。
膳雜費	2,143,000	128,276	- 2,014,724	-94.01	因執行計畫補助減少，國外差旅費減少，故致交通費用減少。
搬運費	-	100,180	100,180	-	因國外展品運送費用所需，故搬運費增加。
活動費	9,682,000	8,634,099	- 1,047,901	-10.82	主要因執行計畫補助減少，故由行政管理支出支應。

## 財團法人高等教育國際合作基金會

## 支出明細表

中華民國 101 年度

單位：新臺幣元

科目	本年度 預算數 (1)	本年度 決算數 (2)	比較增(減-)		說明
			金額 (3)=(2)-(1)	% (4)=(3)/(1)*100	
會議費	267,000	1,312,102	1,045,102	391.42	因增加多項國內交流會議業務，故會議費增加。
聯誼活動費	-	132,777	132,777	-	為辦理在台國際學生聯誼會活動費用。
業務推廣費	1,579,000	248,248	- 1,330,752	-84.28	主要因執行計畫補助減少，故由行政管理支出支應。
展覽費	7,815,000	4,947,434	- 2,867,566	-36.69	主要因執行計畫補助減少，故由行政管理支出支應。
刊物編印費	-	1,072,496	1,072,496	-	主要為支付各活動文宣設計製作及印刷費用。
調查統計費	21,000	-	- 21,000	-100.00	因計畫變更，無辦理。
獎學金	-	921,042	921,042	-	原活動費編列項目依費用性質重分類，故獎學金支出增加。
其他費用	1,177,000	925,061	- 251,939	-21.41	主要因執行計畫補助減少，致業務支出減少。
各項攤銷	265,000	577,346	312,346	-	主要為遞延資產之攤銷費用。
雜項支出	912,000	347,715	- 564,285	-61.87	主要因執行計畫補助減少，故由行政管理支出支應。
行政管理支出	2,925,000	3,617,537	692,537	23.68	主要因執行計畫補助減少，故行政管理支出增加。
人事費	-	201,817	201,817	-	主要因執行計畫補助減少，由行政管理支出支應，致人事費用總額增加。
工作獎金	-	78,000	78,000	-	主要因執行計畫補助減少，由行政管理支出支應，致員工薪資增加。
員工保險費	-	85,813	85,813	-	主要因執行計畫補助減少，由行政管理支出支應，致員工保險費增加。
員工退休金	-	32,004	32,004	-	主要因執行計畫補助減少，由行政管理支出支應，致員工退休金增加。
其他人事費用	-	6,000	6,000	-	因專家學者出席費依費用性質分類於其他人事費用項下。
事務費	2,768,000	989,843	- 1,778,157	-64.24	主要因執行計畫補助減少，事務費相對減少。
文具用品	-	745	745	-	主要因執行計畫補助減少，由行政管理支出支應，致文具費增加。
複印費	273,000	105,487	- 167,513	-61.36	主要因執行計畫補助減少，複印費相對減少。

## 財團法人高等教育國際合作基金會

## 支出明細表

中華民國 101 年度

單位：新臺幣元

科目	本年度 預算數 (1)	本年度 決算數 (2)	比較增(減-)		說明
			金額 (3)=(2)-(1)	% (4)=(3)/(1)*100	
郵電費	-	95,581	95,581	-	主要因執行計畫補助減少，由行政管理支出支應，致郵電費增加。
專業服務費	-	667,990	667,990	-	主要為支付網站維護及會計師事務所簽證費用。
租金支出	292,000	115,200	- 176,800	-60.55	主要為支付多功能事務機租金。
會議費	2,203,000	-	- 2,203,000	-100.00	原會議費編列項目依費用性質轉列於活動費項下。
手續費	-	4,840	4,840	-	主要為支付銀行匯款手續費。
旅運費	67,000	368,956	301,956	450.68	主要因執行計畫補助減少，由行政管理支出支應，致旅運費增加。
交通費	67,000	265,282	198,282	295.94	主要因執行計畫補助減少，由行政管理支出支應，致交通費增加。
住宿費	-	96,638	96,638	-	主要因執行計畫補助減少，由行政管理支出支應，致住宿費增加。
膳雜費	-	7,036	7,036	-	主要因執行計畫補助減少，由行政管理支出支應，致膳雜費增加。
活動費	-	1,680,427	1,680,427	-	主要因執行計畫補助減少，由行政管理支出支應，致活動費增加。
會議費	-	545,586	545,586	-	主要因執行計畫補助減少，由行政管理支出支應，致會議費增加。
聯誼活動費	-	640	640	-	為辦理在台國際學生聯誼會活動費用。
展覽費	-	643,298	643,298	-	主要為支付國外展場雜項費用。
刊物編印費	-	490,903	490,903	-	主要為支付各活動文宣設計製作及印刷費用。
其他費用	90,000	376,494	286,494	318.33	主要因執行計畫補助減少，由行政管理支出支應，致其他費用增加。
雜項支出	90,000	376,494	286,494	318.33	各項活動籌備會議費用。
合計	33,019,000	25,760,705	- 7,258,295	-21.98	

財團法人高等教育國際合作基金會  
基金數額增減變動表

中華民國 101 年

單位：新臺幣元

捐助者	創立時原始 捐助基金金 額	本年度期初 基金金額 (1)	本年度基金 增(減-)金額 (2)	本年度期末 基金金額 (3)=(1)+(2)	捐助基金比率%		說 明
					創立時原始 捐助基金金 額占其總額 比率	本年度期 末基金金 額占其總 額比率	
政府捐助							
一、中央政府	21,300,000	23,399,970	0	23,399,970	68.60%	64.55%	
教育部	15,000,000	15,000,000	0	15,000,000	48.31%	41.38%	
公立大學	6,300,000	8,399,970	0	8,399,970	20.29%	23.17%	
二、地方政府							
三、累計賸餘轉基金							
四、其他							
政府捐助小計	21,300,000	23,399,970	0	23,399,970	68.60%	64.55%	
民間捐助							
一、其他團體機構	9,750,000	12,700,000	150,000	12,850,000	31.40%	35.45%	
私立大學校院	9,750,000	12,700,000	150,000	12,850,000	31.40%	35.45%	
二、個人							
三、累計賸餘轉基金							
民間捐助小計	9,750,000	12,700,000	150,000	12,850,000	31.40%	35.45%	
合計	31,050,000	36,099,970	150,000	36,249,970	100.00%	100.00%	

財團法人高等教育國際合作基金會  
**員 工 人 數 彙 計 表**

中華民國 101 年度

單位：人

職類(稱)	本年度預算數 (1)	本年度決算數 (2)	比較增(減-) (3)=(2)-(1)	說明
執行長	1	1	0	
計畫專員	8	9	1	因業務需求新聘1名計畫專員，負責擴大留學臺灣宣傳行銷業務。
專任行政助理	1	1	0	
會計人員(兼任)	1	1	0	
出納人員(兼任)	1	1	0	
合 計	12	13	1	

## 財團法人高等教育國際合作基金會

## 用人費用彙計表

中華民國 101 年度

單位：新臺幣元

科目	本年度預算數 (1)	本年度決算數 (2)	比較增(減-) (3)=(2)-(1)	說明
員工薪資	5,632,000	6,257,187	625,187	因新增1名計畫專員，故員工薪資增加。
臨時工資	0	119,816	119,816	增加部份因各工作計畫之工讀生費用於決算時依費用性質分類於臨時工資項下。
獎金	693,000	843,716	150,716	因薪資調整，致年終獎金增加。
保險費	873,000	658,556	-214,444	因勞退金依費用性質分類於員工退休金項下。
員工退休金	0	384,611	384,611	勞退費用原列於保險費項下，轉列此科目。
其他人事費用	0	561,000	561,000	增加部份主要因各工作計畫之專家學者出席費用於決算時依費用性質分類於其他人事費用項下。
合計	7,198,000	8,824,886	1,626,886	



主 辦 會 計：曾淑和

首 長：張家宜